



# 2020 洋河股份

## 企业社会责任报告



# 报告编制说明

《江苏洋河酒厂股份有限公司企业社会责任报告书》(以下简称“本报告”)阐述了江苏洋河酒厂股份有限公司(股票简称:洋河股份,股票代码:002304)2020年履行企业社会责任所秉持的原则及推行的工作绩效,包括重要利益相关方所关注的有关公司治理、环境及社会的可持续发展议题。

## 编写依据

本报告编制依据《深圳证券交易所上市公司规范运作指引(2020年修订)》、《深圳证券交易所上市公司环境、社会责任和公司治理信息披露指引(征求意见稿)》等。

## 报告范围

本报告涵盖江苏洋河酒厂股份有限公司及其附属公司,与公司合并财务报表中所涵盖的实体一致。

公司名称	报告中简称
江苏洋河酒厂股份有限公司	洋河股份、洋河酒厂、洋河、公司、我们
江苏洋河酒厂股份有限公司洋河分公司	洋河分公司
江苏洋河酒厂股份有限公司泗阳分公司	泗阳分公司
江苏双沟酒业股份有限公司	双沟酒业
苏酒集团贸易股份有限公司	集团贸易
贵州贵酒集团有限公司	贵州贵酒、贵酒公司
湖北梨花村酒业有限公司	梨花村酒业

## 时间范围

2020年1月1日至2020年12月31日。为增强报告可比性和完整性,部分内容向以前年度适度延伸。

## 数据说明

本报告数据和案例来自公司实际运行的原始记录或财务报告、行政文件及报告、第三方评价访谈等。本报告的财务数据以人民币为单位,若与财务报告不一致之处,以财务报告为准。

## 可靠性保证

本报告披露的所有内容和数据已经江苏洋河酒厂股份有限公司董事会审议通过。

## 关于本报告的反馈与意见

可按以下联系方式来电、发送电子邮件或寄送信件  
联系地址:江苏省南京市雨花经济开发区凤汇大道18号  
邮政编码:210039  
联系电话:025-52489218  
电子邮箱:yanghe002304@vip.163.com



# 目录 CONTENTS

<p>报告编制说明 01</p> <p>董事长致辞 05</p> <p>走进绵柔洋河 07</p>	<p><b>01</b></p> <p><b>治理责任: 做诚信合规的引领者</b> 15</p> <p>党的领导 17</p> <p>公司治理 19</p> <p>合规运营 23</p>	<p><b>02</b></p> <p><b>产品责任: 做快乐健康的创造者</b> 25</p> <p>酿造绵柔 27</p> <p>技术创新 31</p> <p>品质安全 34</p> <p>责任营销 39</p>	<p><b>03</b></p> <p><b>环境责任: 做绿水青山的守护者</b> 41</p> <p>环境管理 43</p> <p>节约资源 45</p> <p>减少排放 47</p>	<p><b>04</b></p> <p><b>员工责任: 做华彩人生的筑梦者</b> 49</p> <p>权益保护 51</p> <p>助推成长 54</p> <p>爱心关怀 58</p>	<p><b>05</b></p> <p><b>社会责任: 做美好时代的贡献者</b> 61</p> <p>文化保护 63</p> <p>助力行业 65</p> <p>区域共享 66</p> <p>公益慈善 70</p> <p>未来展望: 梦想的洋河 时代的洋河 75</p> <p>CSR关键量化绩效表 76</p> <p>对标索引表 79</p>
---	--	---	--	--	--



## 董事长致辞



洋河股份董事长、党委副书记

张联军

艰难方显勇毅，磨砺始得玉成！2020年，面对突如其来的新冠肺炎疫情和日益激烈的行业市场竞争，洋河股份以奋斗诠释初心，用实干践行使命，坚定不移的贯彻实施“12633”工程，持以之恒的推进落实疫情防控举措，破除重重险阻，闯过道道难关，全年实现营业收入 211.01 亿元，归属于上市公司股东的净利润 74.82 亿元，入库税收 72.7 亿元，在这场艰苦卓绝的大战中考中交出了一份极不寻常的答卷。

公司深入践行科学发展理念，积极建设健康洋河。2020年，洋河股份保持昂扬向上的活力和二次创业的动力，集聚营销新动能，推进业态新变革，激发昂扬新活力，呈现发展新气象，实现疫情防控和生产经营的“双胜利”，为“十四五”实现更加充分均衡、更加优质高效的发展奠定了基础。公司持续优化法人治理结构，建立健全内部控制体系，积极履行信息披露义务，连续 8 年在深圳证券交易所信息披露考核中获得最高 A 级；与投资者保持通畅交流，并荣获“天马奖·中国中小板上市公司最佳董事会奖”。

公司深入践行创新发展理念，积极建设品质洋河。2020年，洋河股份不遗余力推行“品质为王”战略，全力以赴推进“品质革命”，以消费者导向升华“好酒”新内涵，不断实施品质创新、技术创新和产品创新，绵柔品质在合力攻坚中持续提升，实现了从“真绵柔”到“更绵柔”，再到“最绵柔”的跨越。特别是梦之蓝

M6+ 荣获“青酌奖”酒类新品奖，梦之蓝水晶版惊艳上市，洋河、双沟双获首批“江苏精品”企业称号，继洋河之后双沟再获“江苏省省长质量奖”，荣膺“2020 最具价值中国品牌 100 强”，在“2020 全球烈酒品牌价值 50 强”榜单中位列全球第三，这些都是对公司产品质量和品牌价值的高度赞誉和有力肯定。

公司深入践行绿色发展理念，积极建设生态洋河。2020年，洋河股份秉承“生态立企、绿色酿造”的环保理念，践行“源头预防、节约资源；过程管控、减少浪费；末端治理、消除污染”的环境管理策略，通过生产技术改进和设备升级等措施，不断提高水电汽资源的利用效率，实现了节能、降耗与减排，用实际行动响应“绿水青山就是金山银山”的号召，努力实现与自然环境和谐共生。继公司获评“国家级绿色工厂”后，双沟基地获评“江苏省绿色工厂”，泗阳基地获评“宿迁市环保绿色信任企业”。

公司深入践行和谐发展理念，积极建设责任洋河。2020年，洋河股份坚守“报国报民报一方”的初心，展现出强烈的家国情怀和时代担当。为员工搭建幸福职场环境和广阔发展平台，做员工华彩人生的支持者；加强经销商、供应商的帮扶与培训，持续推进“厂商一体化”建设，做与伙伴共成长的奋进者；保持稳健利润分配政策，连续 12 年实施现金分红，做为股东创造价值的分享者；“洋河酒酿造技艺”成功入选第五批国家级非物质文化遗产名录，“双沟老窖池群及酿酒作坊”列入国家工业遗产保护，举办“封藏大典、谷雨论坛、头排酒开窖节”等文化活动，做中国白酒文化的传播者；全力参与宿迁“中国酒都”建设，做区域快速发展的助力者；踊跃捐款捐物站在抗疫前线，“百万航天合伙人计划”、“为梦护航助学行动”、“关爱百岁老人”等公益脚步不曾停歇，做美好时代的贡献者。公司先后荣获“希望工程 30 年突出贡献者”、“宿迁市慈善奖”。

2021 年是国家“十四五”发展新时期、全面建设社会主义现代化国家新征程的开局之年，也是洋河股份迈向下一个五年发展新阶段、构建高质量发展新格局的起步之年。征途漫漫，唯有奋斗，我们将积极践行“品质至上，顾客至上，员工至上，生态至上”的经营理念，打造富有限畅想和未来的“精彩洋河”和富有限生机和活力的“多彩双沟”，用兢兢业业的行动捍卫使命和梦想，用实实在在的业绩实现企业与员工、消费者、投资者、经销商、供应商等所有利益相关方的共建共生，以优异成绩献礼建党 100 周年！



# 走进绵柔洋河

## 关于我们

洋河股份拥有深厚的历史文化底蕴和生生不息的奋斗精神，历经一代代洋河人不懈拼搏，成为了中国白酒企业的杰出代表和国人骄傲的民族品牌。

### 千年酒坊 底蕴深厚

洋河酿酒起源于隋唐，隆盛于明清，距今已有 1,400 多年的历史，素有“福泉酒海清香美，味占江南第一家”的美誉。双沟因“下草湾人”、“醉猿化石”的发现，被誉为是中国最具天然酿酒环境与自然酒起源的地方。

据《天工开物·酒母》记载：“凡燕、齐、黄酒曲药，多从淮郡造成，载于周东北市。”淮郡便是今天的宿迁市泗洪县的临淮镇，商周时期为临淮郡。

据《宿迁县志》记载，清乾隆二十二年，乾隆皇帝第二次南巡，沿京杭大运河南下，驻跸宿迁皂河行宫期间，地方官员将洋河罗家泉泰槽坊珍藏多年的佳酿敬献御前。乾隆品尝后，挥毫写下“酒味香醇，真佳酒也”，洋河酒因此成为皇室贡酒，行销江南。

据《徐州府志》卷十舆地考篇记载：“宿洋河镇产大曲酒味美。”

### 中国名酒 历久弥香

国运兴，酒运兴。新中国赋予了洋河新的生命和新的辉煌，洋河和双沟成为中国名酒的杰出代表。

#### 中国名酒“洋河”

1979 年全国第三届评酒会上，洋河大曲被评为“国家名酒”，跻身全国八大名酒之列；1984 年全国第四届评酒会上，洋河大曲蝉联“国家名酒”称号；1989 年全国第五届评酒会上，洋河大曲蝉联“国家名酒”三连冠。

#### 中国名酒“双沟”

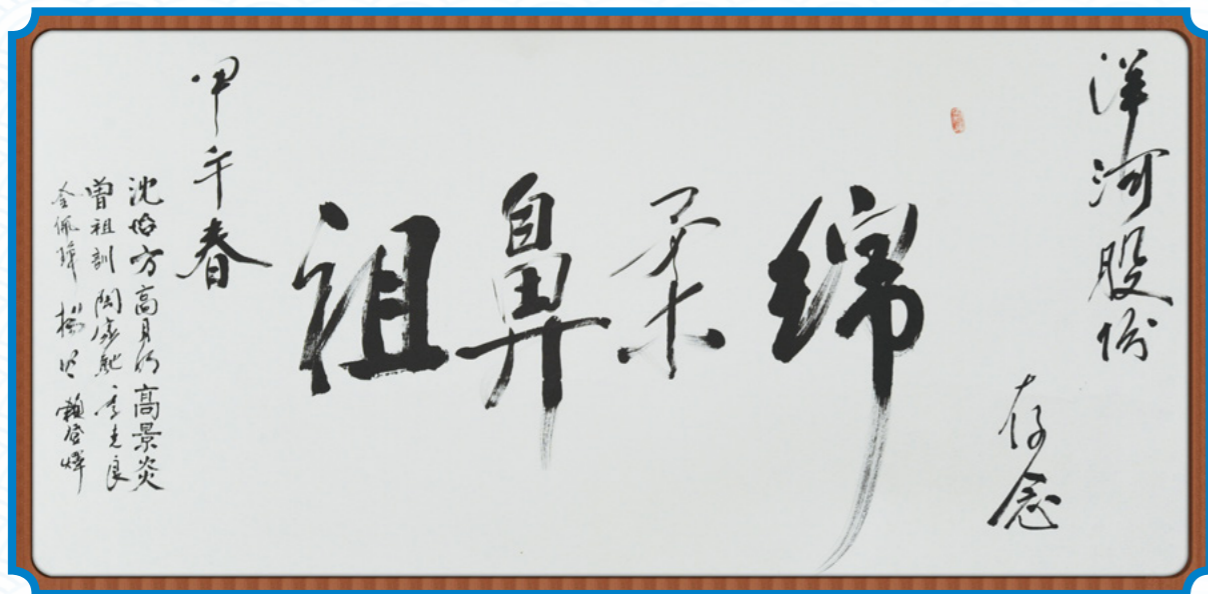
1955 年，双沟大曲被第一届酿酒工业大会评为“甲等佳酒第一名”；1984 年全国第四届评酒会上，双沟大曲被评为“国家名酒”；1989 年全国第五届评酒会上，双沟大曲蝉联“国家名酒”称号。





### 创世绵柔 成就经典

开放包容的洋河人，以促进和引领消费需求为导向，针对消费需求多元化和个性化，2003 年创造性地打破白酒香型分类传统，首创以味为主，香、味一体的绵柔型白酒，2008 年《地理标志产品 - 洋河大曲酒》将“绵柔型”这一洋河特有的类型写进了国家标准，推动了白酒行业新的发展。公司被沈怡方、高月明、高景炎、曾祖训等 9 位中国白酒泰斗誉为“绵柔鼻祖”，成功打造了以“梦之蓝”、“天之蓝”、“海之蓝”等为代表的绵柔典型产品。



### 乘风展翅 砥砺前行

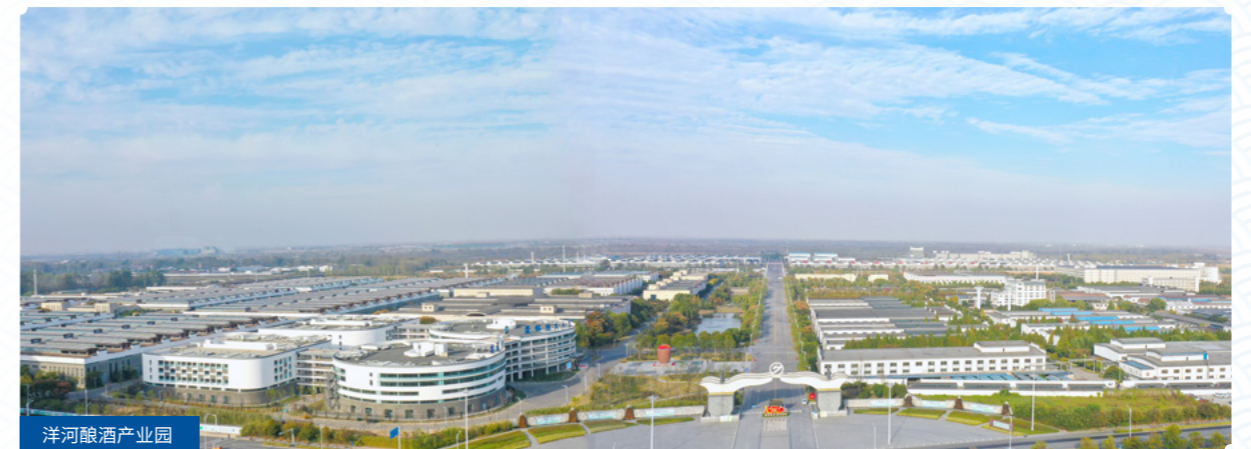
洋河人不忘初心，砥砺前行，从开创“绵柔”品类到引领行业变革，从传统酿造糟坊到建立现代化管理制度，公司成为了中国白酒行业规模前三的企业，并积累了一定的领先优势。

**产能优势:** 公司倾力打造了包含洋河基地、双沟基地、泗阳基地在内的产能规模最大、配套最为齐全、现代化程度最高的绵柔型酿酒生态园，中国名优白酒市场商品占有量第一。

**品牌优势:** 公司是中国白酒行业唯一拥有洋河、双沟两个“中国名酒”和两个“中华老字号”以及“洋河”、“双沟”、“蓝色经典”、“珍宝坊”、“梦之蓝”、“蘇”等六枚“中国驰名商标”的企业。

**技术优势:** 公司拥有 39 名国酒大师，69 名省级品酒委员，1,854 名技术类人员，拥有 10 个国家和省级技术研究开发平台，技术技能人才优势明显。

**网络优势:** 公司建立了一支执行力强的营销团队，营销网络已渗透到全国各个地级县市，渠道的高速通路已基本搭建完毕，为未来的市场拓展和品类延伸奠定坚实的基础。





# 社会责任管理

## 社会责任理念

▷ 洋河股份企业社会责任理念

坚持用户至上，做出与众不同的好产品，超预期满足消费者需求。

将生态环保要求融入到公司发展战略和公司治理过程中，推行绿色生产。

规范公司治理和信息披露，与投资者积极沟通，给与投资者良好的利润分配，切实维护投资者利益。



践行企业社会责任和公益慈善理念，实现企业发展和回报社会的良性循环。

全力为职工谋福利、谋幸福，实现企业和员工彼此满足，共荣共享。

## 利益相关方沟通

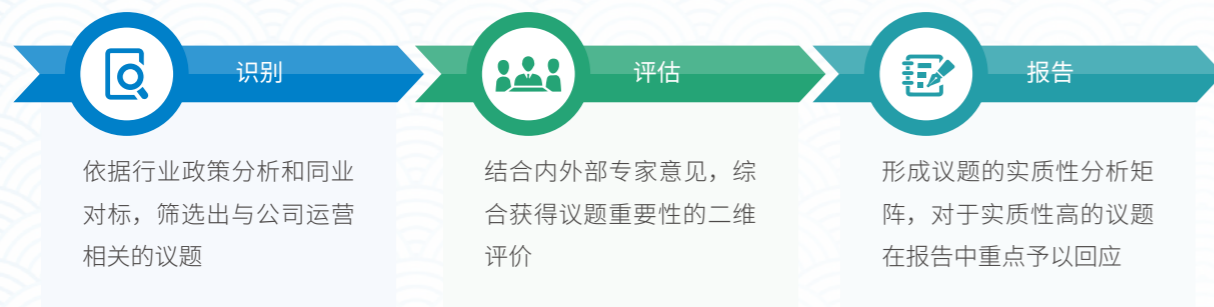
利益相关方的信任和支持对公司的可持续发展至关重要。公司与利益相关方开设了不同的沟通渠道，建立了常态化的沟通机制，积极回应利益相关方的诉求和期望。

利益相关方	关注议题	沟通方式 / 渠道
政府	<ul style="list-style-type: none"> <li>合规经营</li> <li>环境保护</li> <li>经济绩效</li> </ul>	<ul style="list-style-type: none"> <li>贯彻国家政策</li> <li>依法纳税</li> <li>实现绿色高质量发展</li> </ul>
股东	<ul style="list-style-type: none"> <li>经营绩效</li> <li>合规经营</li> <li>公司治理</li> <li>投资者关系</li> </ul>	<ul style="list-style-type: none"> <li>积极的利润分配</li> <li>规范公司治理</li> <li>信息披露</li> <li>召开投资者沟通交流会</li> <li>召开股东大会</li> </ul>
员工	<ul style="list-style-type: none"> <li>员工健康与安全</li> <li>员工培训与发展</li> <li>员工权益与福利</li> </ul>	<ul style="list-style-type: none"> <li>具有行业竞争力的薪资体系</li> <li>完善的员工培训与晋升渠道</li> <li>全员体检</li> <li>安全生产与防护</li> </ul>
消费者	<ul style="list-style-type: none"> <li>产品服务与品质</li> <li>食品安全</li> <li>优质客户服务</li> <li>负责任营销</li> </ul>	<ul style="list-style-type: none"> <li>严格质量管理与食品安全管理</li> <li>打假维权与售后服务平台</li> <li>宣传理性饮酒</li> </ul>
经销商	<ul style="list-style-type: none"> <li>政策支持</li> <li>营销转型</li> <li>诚信友好合作</li> </ul>	<ul style="list-style-type: none"> <li>制定营销政策与营销服务准则</li> <li>实施对经销商的支持政策</li> <li>培训经销商</li> </ul>
供应商	<ul style="list-style-type: none"> <li>公平公正采购</li> <li>诚信遵守合约</li> </ul>	<ul style="list-style-type: none"> <li>打造亮点供应商和战略供应商</li> <li>修订供应商考核管理制度</li> </ul>
社区及公众	<ul style="list-style-type: none"> <li>社区公益</li> <li>绿色环保</li> <li>节能减排</li> <li>治理环境污染</li> </ul>	<ul style="list-style-type: none"> <li>生态建设</li> <li>合规排放和处理废污</li> <li>工业旅游基地建设</li> <li>公益活动</li> </ul>

## 实质性议题管理

我们结合利益相关方关注的重点和期望，以及应当遵循的国内、国际标准和政策等，开展报告的实质性议题识别工作，界定出具有较强实质性的社会责任议题作为公司管理和报告披露的重点，以期持续提升报告价值。

### ▷ 社会责任议题实质性分析流程



### ▷ 社会责任议题实质性分析矩阵图



## 2020 关键绩效数据





# 01

## 治理责任

做诚信合规的引领者

中国梦·梦之蓝



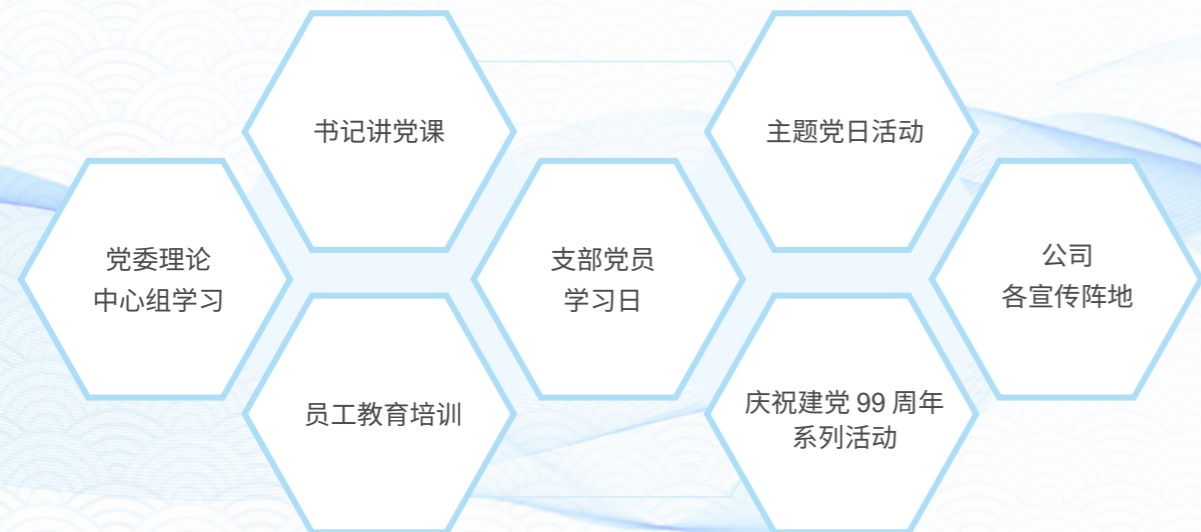
# 党的领导

## 思想政治建设

以学习贯彻习近平新时代中国特色社会主义思想为主线，开展形式多样的理论学习和主题教育活动，在公司形成了“讲忠诚、讲团结、讲担当、比贡献”的氛围，引导广大干部职工进一步统一思想。



▷ 党组织理论学习形式



## 基层党建工作

### 细化明晰党建责任

- 全面推行基层党建工作清单责任制，对分（子）公司党委“三会一课”进行明确要求，全面规范基层党组织建设

### 创新党建考核方式

- 以“金牌党支部”创建为抓手，激发支部主体作用，规范支部组织生活
- 开展了“三讲一比”主题教育、教育基地体验、党员“政治生日”、党建实务知识竞赛等各类党建主题活动

### 树立典型，发挥引领作用

- 组织评选“先进党支部”、“三真集体”、“劳动模范”、“优秀党员”、“作风之星”等各类典型，发挥典型模范的引领作用



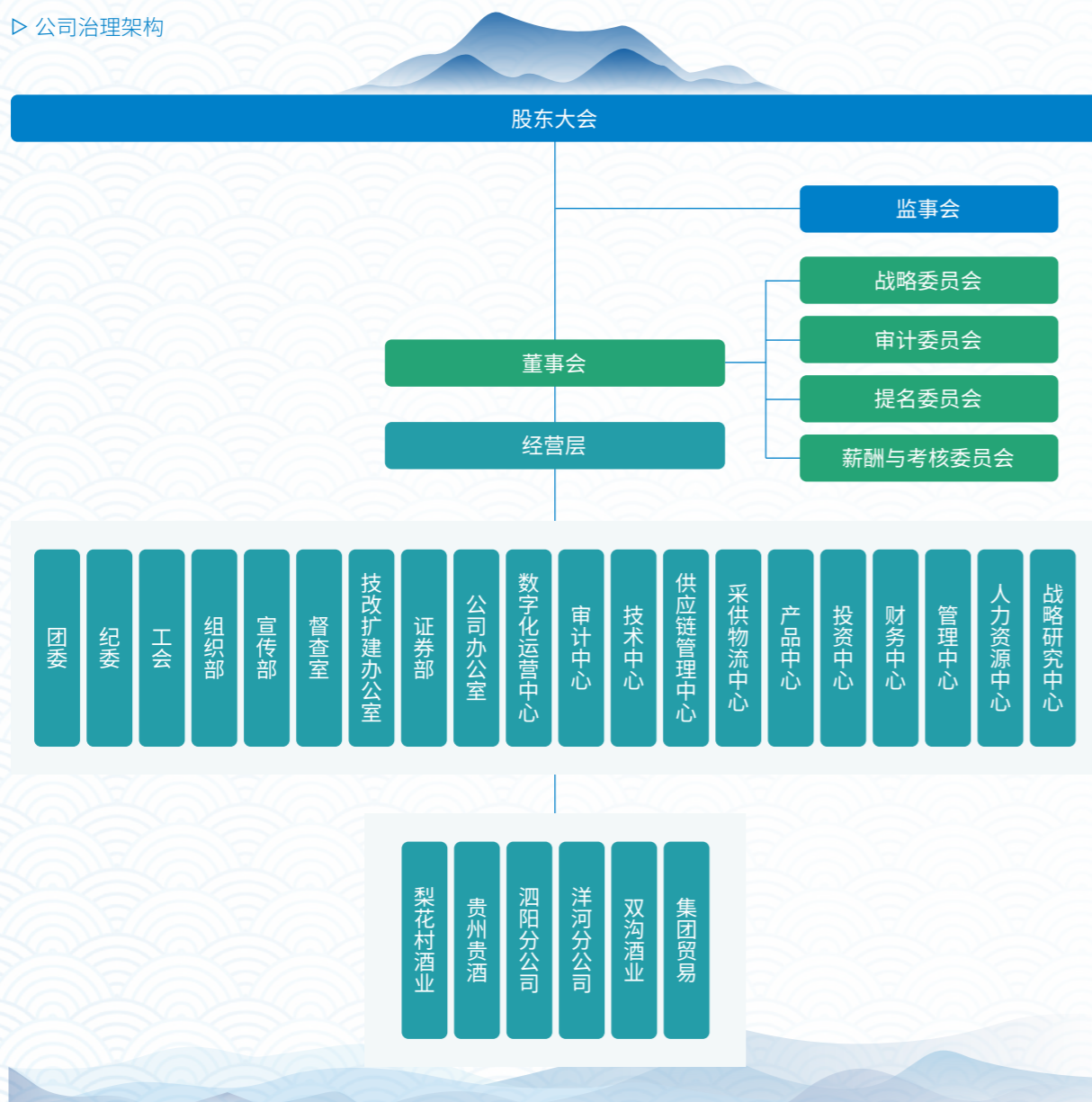
主题党日

# 公司治理

## 治理架构

公司建立完善的法人治理结构和股东权益保障体系，股东大会、董事会、监事会及管理层权责明确，相互制衡。董事会下设专门委员会均能按照公司治理和内部控制相关制度规范运行，充分保障公司的规范发展和股东权益。

▷ 公司治理架构



- 2020 年，公司共召开 1 次股东大会，审议 8 项议案。
- 董事会有董事 11 名，其中独立董事 4 名。2020 年，公司召开 6 次董事会，审议 19 项议案。
- 监事会有监事 5 名，职工代表监事 2 名。2020 年，公司召开 4 次监事会，审议 10 项议案。
- 公司有高级管理人员 9 名，拥有先进的现代企业管理理念、较强的开拓创新意识和饱满的工作热情。

第 11 届中国上市公司投资者关系天马奖 **“中国中小板上市公司最佳董事会奖”**  
第 14 届中国上市公司价值评选 **“中小板上市公司十佳管理团队”**

## 投资者保护

### 信息披露与股东沟通

公司证券部负责信息披露和投资者关系管理工作。公司建立了透明的信息披露机制，搭建了完善的信息披露报告义务联络人网络，构建了多元化的投资者交流平台，积极维护了投资者的合法权益。

#### 投资者沟通渠道

- 定期报告与临时报告
- 深交所互动易平台
- 实地调研
- 投资者热线电话
- 券商策略会
- 公司官网
- 网上业绩说明会
- 证券事务专用邮箱



投资者参观“陶坛库”区



投资者座谈交流



2019 年度股东大会现场交流



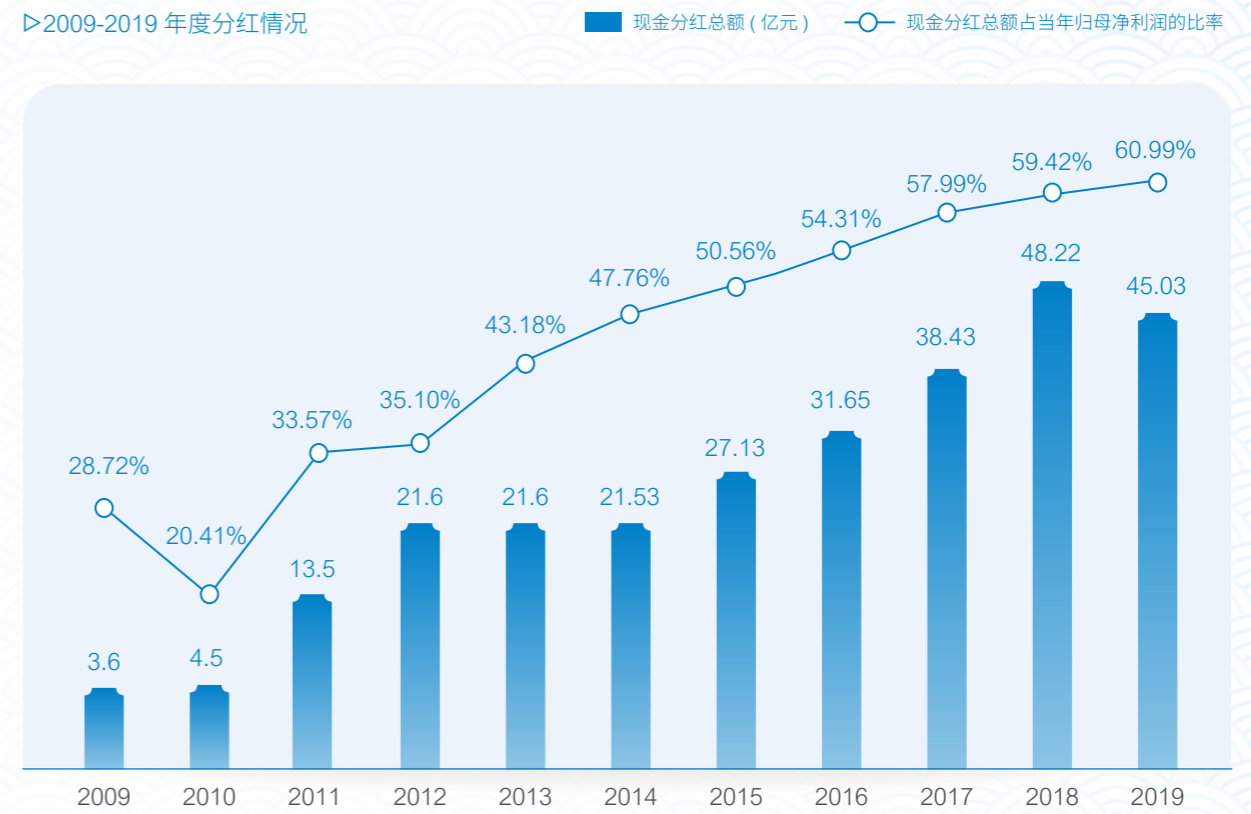
投资者参观“企业展厅”

### 稳健的股东回报

公司十分注重股东回报，积极与股东分享经营成果，自 2009 年上市以来，每年都进行了现金分红。2009-2019 年度累计分红 276.79 亿元，是公司募集资金净额的 10.64 倍。

2020 年度利润分配预案：拟以实施利润分配方案时股权登记日的总股本（不含公司回购专用证券账户中持有的回购股份）为基数，用未分配利润向全体股东每 10 股派发现金红利 30 元（含税）。

▷2009-2019 年度分红情况



### 2020 年资本市场相关荣誉



- 入选中国上市公司协会联合沪深证券交易所发布的 A 股上市公司现金分红榜“上市公司丰厚回报榜单”，位居 A 股上市公司第 **39 位**
- 深圳证券交易所 2019 年度信息披露考核 A 级，连续 **8 年**获评深交所信息披露考核最高级
- 第三届中国卓越 IR “**最佳 IR 团队奖·最佳信披奖**”
- 第 22 届上市公司金牛奖 “**2019 年度最具投资价值奖**”



# 合规运营

## 合规和诚信文化

- 诚信体系** 公司秉承合规经营理念，加强诚信体系建设，已通过了 GB/T 33300-2016《食品工业企业诚信管理体系》认证，并积极实践诚信管理体系内容，始终对利益相关方保持诚信。
- 合规文化** 公司持续建设合规文化，组织各项线下法律培训，并通过线上平台“苏酒智汇”，定期向员工推送法律知识，不断提高企业和员工的合规意识。
- 合规管理** 公司建立了行之有效的内部规范、监督机制和风险管控体系，在做好合同审核的同时，将广告宣传、促销方案、产品包装等纳入必须审核事项，做到合规审核全覆盖。

2020 年，公司荣获“江苏省信用管理示范企业”，子公司梨花村酒业获评湖北省第十五届“守合同重信用企业”。

## 商业道德和反腐败

公司遵循高标准的商业道德守则，建立了《领导干部任期责任审计制度》、《基层关键岗位廉洁从业行为规范细则》、《巡察工作实施办法》、《领导干部任期责任审计制度》等制度规范并严格执行，对反腐败议题开展严格管理。

### 公司在商业道德和反腐败方面采取的主要措施

- 开展信访案件查处工作，严肃处理违纪违规行为；
- 通过正负面典型通报、开展专题廉政教育活动、廉政谈话等形式开展廉政教育；
- 通过日常监督，强化“三重一大（重大事项决策、重要干部任免、重要项目安排、大额资金的使用）”合规性监督；
- 通过专项检查，加强对违纪违规行为的专项治理；
- 通过开展巡察工作，及时发现、查处违纪违规和腐败问题；
- 开展离职审计和任期抽查审计。

### 2020 年公司对关键岗位员工的反腐败教育行动

邀请宿迁市公安局法制支队专家对公司相关条线分管领导、部门负责人、关键岗位班科长及骨干开展关于“廉洁自律 拒绝腐败 远离职务犯罪”主题培训，增强关键岗位员工及负责人的廉洁自律和反腐败意识。

组织公司青年干部代表集中观看红色影片《高山下的花环》，并召开“三讲一比”主题教育精神现场讨论交流会议。



开展作风建设大提升活动，组织各单位、各部门对存在的作风问题进行检视、自查，共计排查、整改问题点 156 项。

组织公司各条线关键岗位人员赴周恩来纪念馆参加“周恩来精神、守初心使命”专题教育活动。



## 内部控制和审计

公司不断完善健全企业内部控制机制。公司董事会审计委员会全面审查和监督财务报告、内部控制有效性、公司治理合理性与有效性；公司审计部门独立行使内审监督权，持续监督检查内部控制体系。2020 年度，公司审计部获得中国内部审计协会颁发的“全国内部审计先进集体”荣誉称号。



### 主要审计工作



# 02

## 产品责任

做快乐健康的创造者





## 酿造绵柔

公司恪守洋河酒训，坚持纯粮酿造，用传承创新的工匠精神和独具匠心的绵柔技艺，用心打造醇香清甜、回味无穷的绵柔美酒。

### 明清老窖

窖龄老，酒才好。公司拥有明清古窖池 **2020 条**，是国内保存最完整、数量最多、使用时间最长、微生物种类最丰富的酿酒窖池群之一，其中“年龄”最大的窖池距今已有 **600 余年**的历史。古窖池历经上百年的富集、繁衍、驯化，窖泥中富含对酿造有益的微生物菌系与酶系，代谢产生丰富的风味物质和健康活性物质，赋予洋河酒体特有的绵柔属性。



洋河老窖池群



双沟老窖池群

## 传承酿艺

### 多粮工艺

公司坚持纯粮固态发酵，形成了具有洋河特色的多粮工艺，以高粱、大米、糯米、玉米、小麦、大麦为原料，结合湿地酿酒生态、绵柔工艺和原粮特性进行科学配比，将玉米的甜、糯米的绵、小麦的满、大米的净、高粱的香有机糅合，形成绵爽突出、柔和突出、纯净突出的绵柔酒香。

### 三低工艺

在长期酿酒过程中，洋河人总结出“低温入窖、低温发酵、低温馏酒”三低绵柔工艺。

#### 低温入窖

较低的酒醅入窖温度，酒醅缓慢发酵，利于有益微生物缓慢生长和持续繁殖代谢，利于微量香味成分的生成。

#### 低温发酵

“前缓、中挺、后缓落”的低温缓慢发酵规律，利于小分子物质、水溶性物质和健康活性物质生成。

#### 低温馏酒

低温馏酒利于酒蒸汽在甑桶内反复汽化、冷凝、回流并停留较长时间，实现了对酒醅发酵过程中产生的微量成分最大限度富集浓缩。

### 手工酿造

“手工”是一代代洋河匠人技艺传承的精髓。公司梦之蓝中央酒区设有纯手工酿酒班组，有 **300 多名** 20 年以上酿酒经验的老匠人，坚守着 **137 道**手工酿酒工艺，传承着洋河全流程手工酿酒的悠久传统，让洋河全流程手工酿酒工艺薪火相传，代代延续。





## 匠心酿造

### 洋河酒训



### 长周期发酵

洋河酿酒生产发酵周期最长达 **180 天**，最短也要 **70 天**，每年芒种压窖，白露开窖，超长发酵周期使得酒醅与老窖充分接触，微生物、养分在泥和糟醅之间相互协同作用、产味生香，经较长时间缓慢发酵、富集和酯化，风味物质与微量成分日积月累，使得酒体窖香突出，醇甜绵厚，回味悠长。

### 长周期储存

洋河有着白酒行业最强大的储酒能力，采用大小结合贮酒方式，对原酒实施分等分级存储。公司对优质原酒进行陶坛存储，陶坛具有稳定性高，透气性好，有利于氧化和吸附作用，加速白酒的老熟。原酒储存时间长，使酒体变得更加绵软、柔和、醇厚、细腻。



## 传承匠心和工艺

洋河传统酿造技艺传承至今，公司始终秉持“精益求精、追求极致”的工匠精神，并通过“师带徒”模式，培养了一代代掌握传统工艺和饱含匠心的酿酒匠人。



▷ 洋河“师带徒”传承模式







# 技术创新

## 技术研发

### 积极的研发环境

为持续提升产品品质，公司致力于研发创新和科技人才队伍建设。公司制定了《高层次人才引进管理办法》、《“塔尖型”人才培养管理办法》、《科技成果奖励评审办法》等管理制度，吸引优秀人才，激励产出优秀科研成果，形成了成熟的研发平台和强壮的科研、技术人才队伍。

公司每年度在内部开展先进评比活动，对突出表现的团队和个人授予苏酒劳模、苏酒技术标兵、苏酒好青年等荣誉称号，举行专项的表彰大会，给予科研人员人文关怀和精神激励。

### 成熟的研发平台

公司拥有 10 个国家和省级技术研究开发平台。

- 中国工程院院士工作站
- 中国轻工业重点实验室
- 江苏省酿酒工程技术研究中心
- 国家级博士后工作站
- 江苏省博士后创新中心
- 江苏省生物酿酒技术研究院
- 中国白酒健康研究院
- 江苏省企业技术中心
- 江苏省生物酿酒工程研究中心
- 中国轻工业白酒生物酿造技术中心

2020 年，公司的博士后科研工作站被江苏省人社厅评为“省示范博士后科研工作站”。



## 强大的研发队伍

### 技术团队

- 国酒大师 39 位
- 国家评委专家组核心成员 2 名
- 省级品酒委员 69 名
- 省高级工程师及研究员级高级工程师 18 名
- 技术类人员 1854 名

### 2020 年技术团队新增认可

- 国家创新人才推进计划科技创新创业人才 1 名
- 中国食品工业科技创新领军人物 1 名
- 中国食品工业科技创新杰出人才 1 名
- 中国酒业大国工匠及工匠之星 3 名
- 江苏省高级工程师 3 名
- 江苏省企业首席技师 1 名
- 江苏省、宿迁市技能大师工作室 2 个

### 2020 年技能比赛成绩

- 在第四届全国白酒品酒职业技能竞赛中，公司一举包揽大赛前 4 名，9 名选手冲进大赛前 20 名。
- 在江苏省白酒品酒职业技能竞赛中，公司包揽一二三等奖。





## 丰硕的研发成果

▷ 2020 年技术研发方面获得的荣誉



项目名称	获得奖项	颁奖单位
绵柔型风味曲高效酿造关键技术与智能化生产的研究与应用	科学技术奖一等奖	中国食品工业协会
绵柔型中高温大曲机械化生产及应用	科学技术进步奖三等奖	中国轻工业联合会
绵柔型曲的研究开发与智能化生产	技术发明奖三等奖	中国酒业协会
固态发酵酒醅中生物活性物质小分子肽的研究及应用	技术进步奖二等奖	中国酒业协会
绵柔型白酒形成要素及健康体验研究	科技进步优秀论文奖二等奖	中国酒业协会
芝麻香微生物的研究与应用	科技进步优秀论文奖二等奖	中国酒业协会
基于酿造需求导向的绵柔型风味曲研发及智能化应用	科学技术奖励技术进步奖三等奖	江苏省轻工协会
一种符合核苷功能曲的生产方法	科学技术奖励技术发明二等奖	江苏省轻工协会
基于 TRIZ 方法提升在线测酒度系统的准确度研究	创新方法大赛二等奖	江苏省科学技术协会、江苏省科学技术厅
基于 TRIZ 的降低双沟珍宝坊酒渗漏率研究	创新方法大赛三等奖	江苏省科学技术协会、江苏省科学技术厅
智能制造开创中国白酒崭新未来	第一届江苏企业（研发机构）创新案例大赛三等奖	江苏省科学技术情报所、江苏省企业研发机构促进会

## 知识产权

为有效保护企业知识产权，公司搭建了成熟的知识产权管理系统，形成企业内部商标、专利数据库。

公司制定了《著作权管理办法》、《商标管理办法》等管理制度，规范公司知识产权管理工作，建立了知识产权管理及立体化的知识产权保护体系。

公司被国家知识产权局确定为“**国家知识产权优势企业**”。



## 品质安全

### 全周期质量管理

在“品质为天，追求卓越”的质量理念指导下，公司严格遵守《中华人民共和国产品质量法》等法律法规和政策，制定了严格的质量控制标准与制度，实现了历次国家、省、市质量抽检中无一例不合格发生。继洋河之后，双沟再获“**江苏省省长质量奖**”，洋河、双沟同时获颁 2020 年首批“**江苏精品**”企业。

▷ 公司质量管理体系

行业首家通过 ISO9001、ISO14001、ISO18001、HACCP 一体化整合型管理体系认证的企业，并通过测量、能源、诚信和两化融合四大管理体系认证或评定

建立并通过认证测量管理体系，实验室通过 CNAS 认可，多次通过测量管理体系审核（AAA 级）及监督审核，在测量管理体系管理、测量关键点管控、工作流程规范、智能化测量系统的引进等方面都取得较大的突破



建立“一票否决制、双保险担保责任制、三全责任体系”的“123”多维质量安全责任体系





### 公司质量管理体系

**源头控制** 严格管理和指导供应商，实现产品质量控制向源头前移

**过程管控** 建立质量责任机制，从粮食进厂到成品酒出厂，建立了水源、原辅料、曲质、酒醅、窖泥、微生物、半成品酒、成品酒等全方位、全流程的标准化监测体系，精确量化每个工序执行参数，实现全产业链质量控制

**质量检验** 配置专业检验人员和检验设备，质量检验覆盖各类原辅材料入厂检测、制曲、酿酒、勾兑过程监测、到成品酒出厂检测全流程的各个环节，成品酒各项指标均严于国家、行业标准



检验设备

### 原粮质量管控措施

公司在洪泽湖湿地生态园等地建立了数十万亩原粮基地，并建立了健全的原粮产品溯源技术体系。通过“公司+基地”的双重管理模式，确保从原粮种植源头到成品检验全过程可追溯，实现每一个环节合规可控，确保原粮的生态品质。



## 供应链质量管理

### 供应商类型

公司的供应商主要包括生产物资供应商、酿酒原料供应商和产品包材供应商等，按供应商提供的产品对公司产品质量及安全生产影响的重要程度，我们将供应商分为 I、II、III 三类，实施分类管理。

### 供应商准入和管理

公司制定《供应商管理制度》，建立了严格的供应商准入和管理机制，对供应商质量体系和安全风险等进行审核。每月对合格供应商所供产品质量状况进行统计，对出现质量问题的供应商，责令其纠正，并根据纠正措施实施效果确定是否暂停其供货或取消供货资格。

### 供应商评审

公司对供应商进行定期的季度和年度评审，从交货、质量、技术、管理、成本等方面对供应商进行评价，根据评审的情况，将供应商划分为 A 级（优秀）、B 级（良好）、C 级（合格）和 D 级（不合格）供应商。针对 A 级供应商，从业务流程整体优化的角度寻求与供应商进一步合作和改进的机会，并给予提高订单比例、简化管理流程等方式给与鼓励和支持；对于 D 级供应商将终止合作。

### 原辅料、包材质量管控措施

- 每年对原辅料供应商、直接接触酒体的五金配件的供应商进行一次食品安全检查
- 供应商在生产直接接触酒体的包材之前，必须提供由专业机构提供的原材料和成品检验报告
- 每年组织对包材供应商进行飞行检查



## 供应商培训

为持续提高供应商的质量管理水平，公司对供应商开展质量相关培训，并与供应商建立联合攻关机制，促进供应商质量管理及服务水平的提高。

### 对包材供应商开展质量培训

2020年6月，公司邀请质量、技术专家从生产工艺关键控制点、案例分析等方面对包材供应商进行线上培训。本次培训共有23家供应商的300余人参加培训，并在培训后对相关内容进行了考核，达到了良好的培训效果。

### 与供应商联合攻关解决生产难题

梦之蓝水晶版的玻璃瓶在行业内首次采用玻璃瓶镀膜工艺，技术难度极大，对技师要求极高，在试生产初期生产合格率较低。公司相关部门前往生产现场，与操作师傅联合攻关，通过派驻专人跟进生产情况、组织厂家对标学习以及现场督促模具开发等措施，该物料产能提升85%，顺利达到生产标准。

## 食品安全保障

### 食品安全管理网络

公司建立了《食品安全管理制度》，设立食品安全管理委员会并下设相应的管理办公室，形成由总裁牵头分工，各相关单位主要负责人和分管负责人为主的食品安全管理网络。公司建立了标准 HACCP 手册，对质量风险进行全面管理，形成完善的内部防护体系。

### 食品安全追溯体系

公司制定《食品安全追溯体系管理办法》，自主建立了一套可追溯性的编码体系，实现产品从出厂到消费者购买的全过程精准追溯，建立并实施“标识和可追溯性及产品召回管理程序”，消除或减少食品安全危害，每年组织开展产品召回演练活动，提高市场应急响应能力，确保产品可在48小时内快速高效召回，保障消费者权益。

## 食品安全防护计划

公司制定《食品安全防护计划》，食品防护小组每季度开展食品安全防护计划评审，并根据评审结果提出相应的整改防护措施，保证食品安全防护计划保持和运行。2020年公司开展月度食品安全检查、专项检查16次；季度食品安全防护评审4次，全面自查2次，并开展食品安全模拟演练、食品安全宣传月等活动。



### “五个一” 食品安全网格化监管模式

#### 组建一张食品安全管理网络

建立了包含企业主要责任人、食品安全管理专业和专业技术人员在内的食品安全管理网络，并成立食品安全管理委员会，负责公司食品安全管理。

#### 健全一套食品安全管理制度

根据食品安全法律、法规、规章和食品安全标准等要求，建立包含食品安全管理、进货查验、出厂检验、召回模拟演练、化学物资管理等在内的食品安全管理制度。

#### 制定一个分类培训标准

根据培训内容和培训对象的差异性，以外部学习与内部培训为主要形式，制定分级分类培训计划。

#### 建立一套自查报告

每年至少开展2次全面食品安全自查，成立专项自查小组、制定自查方案，最终形成自查报告，并提交至相应监管部门。

#### 确定一套抽查考核题库

组织主要责任人和食品安全管理人员参与食安员抽考 APP 在线答题，制定了一套用于公司内部培训考核的食品安全题库，每年不定期组织相关人员参加考试。

### 开展食品安全事故应急演练

2020年，公司开展了覆盖公司所有相关部门、模拟召回范围涉及跨省食品安全事故应急演练。应急演练遵循“以战代训，高效响应，严密组织，全程保密”的原则，采取情景模拟、实战演练、现场验证的形式，在应急演练中各环节、各单位均能够高效高质量地完成相关工作，顺利开展产品信息追溯查询管理和实施处置工作。



# 责任营销

## 负责任营销与理性饮酒

### 合规宣传

公司严格遵守《中华人民共和国广告法》等法律法规和政策规范的要求设计、制作、发布公司广告。依据《网络直播营销行为规范》，2020 年度公司在网络直播前对相关产品的详情页、图文、视音频等重点审查，并对合作的主播或经纪公司资质信誉严格审查，确保直播内容合法合规。

### 理性饮酒

公司倡导“理性饮酒”的理念，在官网发布《理性饮酒倡议》，并在产品包装上标注“过量饮酒，有害健康”提示，引导消费者建立安全、理性、健康的生活方式。同时，公司积极投身到中国酒业协会和酒与社会责任促进联盟的理性、文明、健康饮酒的活动。

## 与经销商合作共赢

秉承“迎商、亲商、爱商、帮商、安商、富商”的理念，公司对经销商采取多项扶持和培训政策，包括市场业务拓展活动中的相关政策费用支持、经销商业务培训支持、经销商数据化平台赋能支持等。

### 组织开展经销商培训

2020 年 5 月 28 日，公司组织河南市场经销商培训活动，与参培经销商分享了团购渠道运作优秀案例，介绍了团购行业、渠道发展内在问题、外部变化因素，“1010500”参数分析方案及运用，银行、大企业系统开发四大步骤，并分享了公司南通、无锡等市场团购渠道运作案例。



# 完善的客户服务

## 客户服务体系

“以客为先”是洋河核心价值观的重要组成部分，“关注不满意，解决最急需，追求您感动”是公司的服务理念。公司设立客户服务热线，成立客服部负责客户咨询和投诉，制定《产品质量信息处理办法》等制度规范顾客投诉管理，建立了完善的顾客投诉管理体系和快速反应机制，并坚持首问负责制、专人服务制、全程跟踪制，不断提高客户满意度和忠诚度。2020 年公司共受理产品质量和服务类意见 **2,000 多条**，处理率 **100%**。

## 客户隐私保护

为确保客户隐私安全，公司严格遵守《中华人民共和国网络安全法》等法律法规，制定了《隐私安全管理办法》、《信息备份策略管理办法》、《网络与信息安全事故应急预案》等管理制度，建立了完善的客户信息与隐私保护措施。

### 客户信息与隐私保护措施





# 03

## 环境责任

做绿水青山的守护者





# 环境管理

## 独特生态环境

中国白酒之都

近在咫尺的三河两湖，难以复制的气候生态特征，造就了与苏格兰威士忌产区、法国干邑产区齐名，并称“世界三大湿地酿酒产区”的酒都宿迁，孕育出盛名远播、广受赞誉的洋河和双沟两大中国名酒。



世界三大湿地酿酒产区地理标识

苏格兰威士忌产区

法国干邑产区

酒都宿迁



公司总部所在地宿迁市，拥有优越的气候、水源和土壤条件，有利于农作物生长和酿酒微生物的繁衍，为公司酿酒提供了得天独厚的优势。

### ▶ 宿迁独特的自然环境

#### 气候条件



宿迁地处北纬 33°，东经 118°，属暖温带季风性气候，年平均气温 15°C、降水量 910 毫米、日照总时数 2,291 小时，四季分明，气候温和湿润；城市绿化覆盖率 41.5%、森林覆盖 30%，PM2.5 值低，没有酸雨，被誉为“绿色家园、苏北水城、生态氧吧”。

#### 水源条件



宿迁坐拥“三河两湖一湿地”，地处淮河流域中游，京杭大运河纵贯全境，古黄河横穿其中，南邻中国第四大淡水湖——洪泽湖，北接江苏省四大湖泊之一的骆马湖，市域河湖水域面积 2,366.9 平方公里，约占市全域总面积的 27.68%。洪泽湖湿地总面积 75 万亩，是江苏省最大的淡水湿地。

#### 土壤条件



洋河地处黄河故道，沙层较厚，过滤性能好，优质的地下水十分丰富；洋河地下土是肉红色粘土，有机质丰富，保湿保温，黏度适中，不仅含有百余种对人体有益的微生物，还是建老窖的理想土壤，用它作发酵池，可以使酒醇、香、甜兼备。

双沟南接淮河，东傍洪泽湖，镇东不远处便是醉猿化石之乡“下草湾”，是迄今为止我国发现动物化石群最多的一处地层，厚近百米的粗细相间地层犹如天然的过滤系统，形成了优质的地下水，水中含有多种适宜酿酒的矿物。

## 环境管理体系

公司秉持“绿色酿造、生态立企”的环保理念，严格遵守《中华人民共和国环境保护法》等法律法规，制定了《环保管理制度》、《环境污染事故应急预案》等管理制度，努力践行“源头预防、节约资源；过程管控、减少浪费；末端治理、消除污染”的环保管理策略。公司、双沟酒业及贵公司已通过 ISO14001 环境管理体系认证。2020 年，公司环保资金投入 **5,300 万余元**。

继公司获评“国家级绿色工厂”后，2020 年双沟酒业获评“**江苏省绿色工厂**”，双沟酒业、泗阳分公司同时获评“**宿迁市环保绿色信任企业**”。



## 环保培训

公司积极开展环保培训、环境污染事故应急演练，提高全体员工的环境保护意识，增强应对环保问题的能力，提升公司环保管理水平。

### ▶ 2020 年环保培训情况

主要生产基地	2020 年环保培训情况
洋河分公司	• 组织中高层、基层管理人员开展培训 25 次，覆盖 1,200 余人
双沟酒业	• 开展环保法律法规、危废处理、清洁生产、环境犯罪典型案例、污水处理等专项培训近 20 次，覆盖 1,000 余人
泗阳分公司	• 开展环保应急管理、危废管理、环境污染事故应急演练等培训 20 余次，覆盖 3,000 余人
贵公司	• 开展安全环保知识培训覆盖 60 人

# 节约资源

## 节能减碳

公司注重能源管理、使用效益的提升和减少碳排放。公司成立了设备能源领导小组，总裁为组长，同时成立设备能源管理办公室，负责公司设备能源具体工作。

公司制定了《能源管理办法》、《用电管理办法》、《能源定额考核办法》等一系列能源管理制度，每月一次进行能耗考核。每年初根据上一年的能耗及当年度的工艺变化情况，制定每年度酿酒吨粮、包装吨酒能耗指标，并下发至各车间每月进行考核，实现能源效能下降。

公司每年开展温室气体排放自评价，并对部分子公司委托具有资质的单位开展温室气体排放核查，根据评价结果分析生产经营各环节减少温室气体排放的途径。

### ▷ 能源类型及来源

能源类型	来源
蒸汽	当地供汽企业和自产蒸汽
电力	国家电网和光伏发电供给
天然气	当地天然气公司供给

### ▷ 能源效益提升措施与绩效

节能项目	能源效益提升措施	2020年绩效
光伏发电项目	<ul style="list-style-type: none"> <li>在洋河分公司、双沟酒业建设光伏发电项目</li> </ul>	<ul style="list-style-type: none"> <li>共使用光伏发电 1,864 万 kWh，占总用电量的 28% 左右</li> </ul>
沼气回收项目	<ul style="list-style-type: none"> <li>建设了沼气回收循环经济项目，将处理工业污水过程中产生的沼气进行回收、脱硫处理并通过风机加压供沼气锅炉燃烧产生蒸汽用于酿酒生产</li> </ul>	<ul style="list-style-type: none"> <li>沼气回收产生蒸汽 21 万吨，占外购蒸汽总量的 15% 左右</li> </ul>
设备改进	<ul style="list-style-type: none"> <li>对包装车间 2 台风刀机进行改造，通过改进风刀机风管结构，提高能源利用率</li> </ul>	<ul style="list-style-type: none"> <li>综合节能达 50% 以上，每年节约电能约 13,000 千瓦时</li> </ul>
物流运输优化	<ul style="list-style-type: none"> <li>优化物流运输线路，减少车辆在途距离</li> <li>整合订单、联合配送，实现洋河、双沟两个基地配送车辆资源共享，优化配送方式</li> </ul>	<ul style="list-style-type: none"> <li>柴油使用量减少 7 万余升</li> </ul>
更换新能源车	<ul style="list-style-type: none"> <li>将稻壳库运输车由柴油车调整为电瓶车、柴油叉车调整为电动叉车</li> </ul>	<ul style="list-style-type: none"> <li>减少了能源消耗</li> </ul>



## 水资源管理

公司主要的用水来源为地下水和自来水，地下水取水水源为地下深层水，自来水取水水源为市政管网供水。地下水的开采使用由公司能源管理部门向政府水资源管理部门申请用水计划，地下水资源费按实际取水量进行核准。

公司重视水资源的保护和节约，积极发展循环经济，通过技术改造对设备进行升级，实现废水的循环再利用，提高水资源利用效率。

2020年节水项目	成效
包装物流洗瓶水回水系统增容项目	年可节水 44 万余吨
酿酒 101 车间冷却水循环再利用项目	
黄水车间冷却水循环再利用项目	



包装物流洗瓶水回收管道



黄水车间循环水再利用项目



酿酒 101 车间循环水再利用项目



## 减少排放

公司各生产基地均建立了完备的环境自行监测方案，并取得了环境保护部门颁发的《污染物排放许可证》。

### 废水排放管理

公司废水排放主要监测指标为 COD、氨氮、总氮、总磷等，公司严格遵守《发酵酒精和白酒工业污染物排放标准 GB27631-2011》、《双沟镇污水处理厂接管标准》等排放标准。公司通过监测追踪、建立水处理系统、废水管控、改善水排放环境等措施，实现各项污染物排放浓度均低于排放标准。

#### ▷ 2020 年废水减排措施

减排措施	减排成果 <sup>1</sup>
制定并考核各车间用水定额，从源头控制污水量产生	<ul style="list-style-type: none"> <li>• <b>洋河分公司：</b>2020 年处理废水 152 万吨，其中，COD 减排 11,661.36 吨、氨氮减排 248.51 吨、总氮减排 394.87 吨、总磷减排 148.64 吨</li> </ul>
通过设备升级改造减少废水污染物排放	<ul style="list-style-type: none"> <li>• <b>泗阳分公司：</b>2020 年处理废水 66.79 万吨，其中，COD 减排 9,261.1 吨、氨氮减排 91 吨、总氮减排 219.1 吨、总磷减排 72.3 吨；</li> <li>• <b>双沟酒业：</b>2020 年处理废水 63.51 万吨，其中，COD 减排 6,303.37 吨、氨氮减排 80.34 吨、总氮减排 177.83 吨、总磷减排 49.41 吨；</li> <li>• <b>贵酒公司：</b>2020 年处理废水 3.33 万吨，其中，COD 减排 91.81 吨、氨氮减排 3.94 吨、总氮减排 4.49 吨、总磷减排 0.82 吨。</li> </ul>

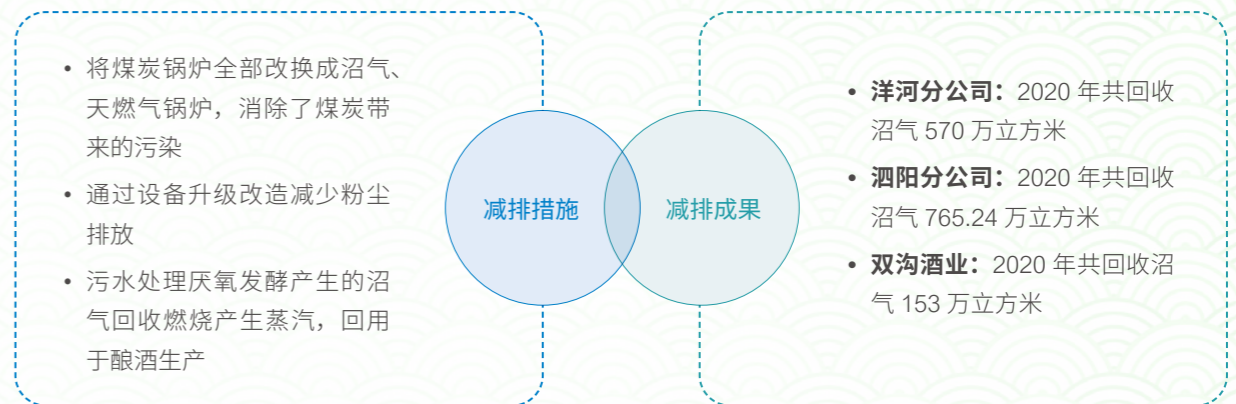


<sup>1</sup> 减排计算方法：进水污染物负荷 - 出水污染物负荷

## 废气排放管理

公司产生的大气污染物主要包括二氧化硫、氮氧化物、颗粒物等，严格遵守《锅炉大气污染物排放标准 GB13271-2014》等标准。公司通过除尘器、脱硫脱硝等治理设施，并委托第三方定期监测，各项污染物排放浓度均低于排放标准。

#### ▷ 2020 年废气减排措施



## 废弃物排放管理

公司根据《中华人民共和国固体废物污染环境防治法》等法律法规的有关规定，制定《环保管理制度》，建立合法合规的废弃物管理体系，并制定《危险废物管理制度》，对危险废弃物进行管理。

#### ▷ 废弃物种类、处理方式与成果

废弃物类型	废弃物种类	处理方式
无害废弃物	酒糟、污泥	委托第三机构进行资源化综合利用，主要用于有机肥制造基础原料、动物饲料
	废旧包装材料	集中回收外售
有害废弃物	生活垃圾	委托当地环卫部门处理
	旧日光灯管、废旧铅酸蓄电池、废旧树脂、废旧润滑油等	委托具备相应资质的第三方处置



# 04

## 员工责任

做华彩人生的筑梦者





# 权益保护

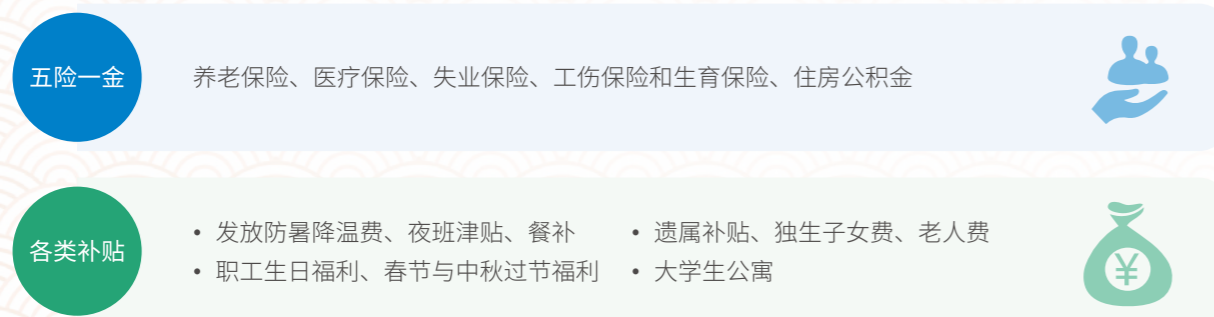
## 合规雇佣

公司严格遵循《中华人民共和国劳动法》、《中华人民共和国劳动合同法》、《女职工劳动保护特别规定》等法律法规的规定，构建平等、包容的用工环境。

### ▷ 员工雇佣制度概览



## 员工福利



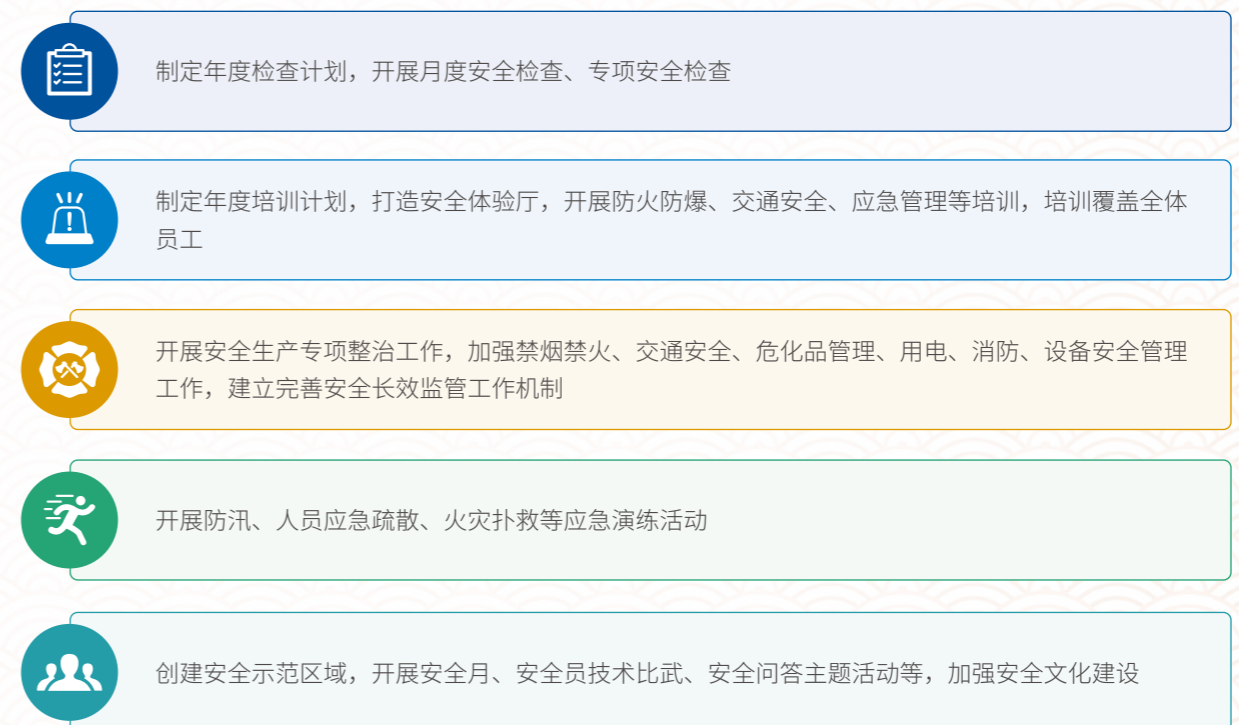
# 健康安全

公司坚持“安全第一、预防为主、综合治理”方针，制定《安全生产责任管理制度》、《职业健康管理制度》等多项管理制度，并设立安全生产委员会，采取完善的职业健康安全防护措施，保障员工职业健康与安全。公司、双沟酒业获得 OHSAS18001 职业健康及安全管理体系认证。

### ▷ 职业健康防护措施



### ▷ 安全生产措施





▷ 2020 年职业健康与安全培训情况

分子公司	培训类型
洋河分公司	围绕“危害因素预防、劳保用品使用、职业病危害、高温中暑应急演练”等内容，开展培训、应急演练、现场教学 100 余次
泗阳分公司	围绕职业健康、安全教育及防火防爆、用电、设备等安全内容，开展培训 160 余次
双沟酒业	开展职业健康培训 28 次
贵酒公司	为涉及职业病风险的岗位开展职业病安全专题培训近 10 次



消防演练



危害因素预防、劳保用品使用培训

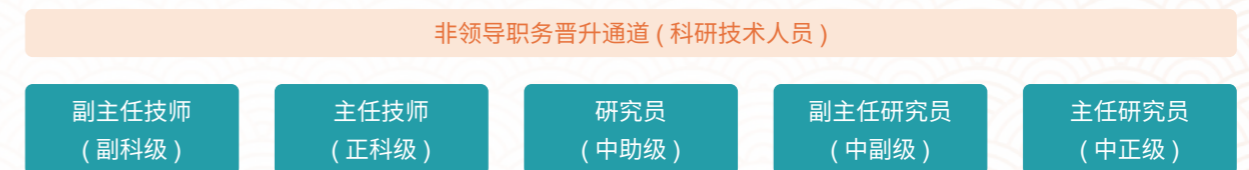


防汛演练

## 助推成长

### 完善晋升通道

公司奉行“尊重个性，唯贤适用”的人才理念，推行能上能下的人才选拔机制，设置领导职务、非领导职务双晋升通道，所有员工参与公平竞争。



### 全员参与考评

#### 干部考评

公司按照“德、能、勤、绩、廉”用人标准对干部进行考核，对考评结果建立档案，考评权重随公司不同时期的发展要求会有所侧重。考评采用述职考评与绩效考核相结合的方式，考评结果作为岗位任用的重要依据。

#### 员工考评

对员工实施按绩效予以不同等级、不同系数或实施固定薪酬包，以工作质量、效率、成本为核心评价标准，且第三方（内、外部顾客）介入评价的自动自发考核机制。考评结果与员工薪酬和晋升挂钩。



## 重视培训学习

公司视员工为宝贵财富，为员工搭建了全面的培训体系，涵盖员工能力模型的全维度和职业发展的全周期，积极建设学习型组织，帮助员工胜任本职工作，并在能力提升、多元发展方面获得有力支持。

### 线上 + 线下学习模式

公司全年共组织各类线上和线下培训 **846** 场，参训员工 **62,670** 人次。同时，创新推进知识管理工作，打造线上学习平台“苏酒智汇”APP，全年发布在线课程 **2,381** 门，其中直播课程 **106** 场，发布考试 **457** 场次，累计学习 **37** 万余人次。



### 开展劳动技能竞赛

公司积极开展劳动技能竞赛，以赛促学带动员工技能提升。2020 年公司共开展酿酒、包装、评酒、消防、管理、营销等 **24** 个工种 **58** 个子项劳动竞赛，从初赛到决赛覆盖职工 **12,000** 余人，选树技术能手 **856** 人。



## 人才培养获得认可

鉴于公司在专业技术人才培养培训方面的能力和经验，2020 年公司获批江苏省第三批专业技术人才继续教育基地，并承办了“‘三品’战略助推白酒产业高质量发展省级高研班”和江苏省白酒酒职业技能竞赛培训。



### ▷ 2020 年度员工培训主要工作及成果

项目名称	2020年度主要工作及成果绩效
核心骨干分层分级	<ul style="list-style-type: none"> <li>选出三级战略预备人才 476 人，围绕“绩效改进与提升”和“领导力”等主题落实培训</li> <li>采用行动学习的教学模式跟进培训效果，开展培训课后行动 135 项，产生行动成果 94 项</li> </ul>
“个十百千万”人才培养	<ul style="list-style-type: none"> <li>覆盖公司技术（生产）、管理、营销三大系统</li> <li>选拔出五个层级 876 名“个十百千万”培养对象重点培养</li> </ul>
“洋河大学”讲师培训	<ul style="list-style-type: none"> <li>聘任洋河大学讲师 265 人</li> <li>组织优秀讲师 40 人开展课程开发培训，新开发课程 30 门</li> <li>组织洋河大学讲师大赛，共计 146 位讲师参加，开发完善课程 108 门</li> </ul>
“师带徒”	<ul style="list-style-type: none"> <li>共计 642 对师徒参与项目</li> </ul>
轮岗交流	<ul style="list-style-type: none"> <li>共计 225 人实行轮岗交流</li> </ul>
职业技能自主评价	<ul style="list-style-type: none"> <li>620 名员工通过酿酒师、白酒酿造工职业技能等级考核</li> <li>4 人取得白酒酿造工国家职业技能鉴定考评员证，4 人取得焊工国家职业资格鉴定考评员证</li> </ul>
兼职讲解员	<ul style="list-style-type: none"> <li>组织 66 名兼职讲解员参加培训</li> </ul>
联合办学	<ul style="list-style-type: none"> <li>与淮海技师学院、泗洪中专合作开展“企业新型学徒制合作培训”项目</li> <li>共 46 名员工和 120 名酿酒工参与项目学习</li> </ul>



### 宿迁学院校企合作项目

为进一步支持公司的优秀员工在专业能力和综合素质方面得到提升，2020 年公司与宿迁学院签订了战略合作协议，举办洋河股份 - 宿迁学院“专升本”学历提升人才培养项目教学班。报告期内已有 100 名员工通过此项目入学就读。



### 肯定与嘉奖

公司鼓励想做事的、肯定能做事的，对作出突出成绩的员工给与充分肯定和嘉奖。2020 年，成功打造“新时代苏酒好青年”、“作风建设先进集体”、“狮羊团队”等基层典型，立体化宣传“劳动模范”、“销售能手”、“苏酒工匠”等先进典型 **260 余个**，开展“优秀集体”、“总裁嘉奖”等评比活动，增强员工的荣誉感和归属感，进一步激发干事创业的内在激情。



## 爱心关怀

### 员工沟通

公司根据《江苏省企业民主管理条例》、《江苏省集体合同条例》，成立工会作为员工关怀和员工权益保障部门，并成立了 **47 个** 基层分会。工会设立多种沟通渠道，听取员工心声，保障员工与公司的有效沟通。

#### ▷ 员工沟通渠道

员工沟通渠道	2020 工作内容
工会基层分会工作群	• 实时收集员工意见和反馈
职工信箱	• 设立 9 个不记名意见箱，每周开箱一次收集整理职工意见
职工接待、调解服务窗口	• 全年接待来访职工 3,300 余人次，接待调解满意度 95 分

### 员工关怀

#### ▷ 2020 年员工关怀

员工关怀类型	2020 年员工关怀措施
身心健康关怀	<ul style="list-style-type: none"> <li>• 为员工购买意外险、两年一次职工健康全面体检</li> <li>• 每月为员工开展心理疏导工作</li> </ul>
女员工关怀	<ul style="list-style-type: none"> <li>• 为女员工每年提供一次免费两癌筛查，开展灯检工专项视力检查</li> <li>• 设立“妈咪小屋”</li> <li>• 重大节日为女员工发放节日礼物</li> </ul>
困难员工关怀	<ul style="list-style-type: none"> <li>• 建档困难职工帮扶：协助困难职工申请政策补贴，同时在公司开展结对帮扶活动，为每个帮扶对象明确帮扶责任人</li> <li>• 宿迁市总工会蓝色经典爱心基金会救助：为当年因患重特大疾病，治疗自费部分超过 1 万元的职工申报宿迁市市直单位职工特殊特困二次帮扶</li> <li>• 梦之蓝公益基金会大病救助：对因患有大、危、重病的职工及职工直系亲属，帮助 106 名人员申请梦之蓝公益基金会救助</li> <li>• 两节困难职工慰问：中秋、春节两节期间对 688 名生活困难的职工开展入户走访送温暖活动及常态化送温暖活动，并发放救助金</li> <li>• 日常临时帮扶：关爱困难职工及到医院看望重病职工计 117 人次</li> </ul>
关爱活动	<ul style="list-style-type: none"> <li>• 开展致敬最美苏酒人、苏酒学子夏令营、退休职工常回家看看、夏季送清凉等 80 余个温暖活动，以“小体量、新形式”向员工传递关爱</li> </ul>



组织员工创意亲子活动



致敬最美酿酒人、最美包装人主题观影活动



在公司设立“母婴室”



为员工组织“中医义诊”活动



欢 / 庆 / 三 / 八 / 国 / 际 / 妇 / 女 / 节

女神节

WOMEN'S DAY

办公室

## 工作生活平衡

公司倡导工作生活平衡的理念。2020 年公司组织开展中秋国庆大型文艺晚会、十佳歌手大赛、五四青年座谈会、三八妇女节系列活动、红五月、铁粉定向跑及职工运动会、篮球比赛、羽毛球比赛、乒乓球比赛等文体活动 200 余场，丰富了员工的业余生活。



第五届苏酒铁粉定向赛



包粽子大赛



第五届“十佳歌手”比赛



2020 年职工运动会



2020 喜迎中秋、国庆大型文艺晚会



2020“五四”青年座谈会



送春联活动



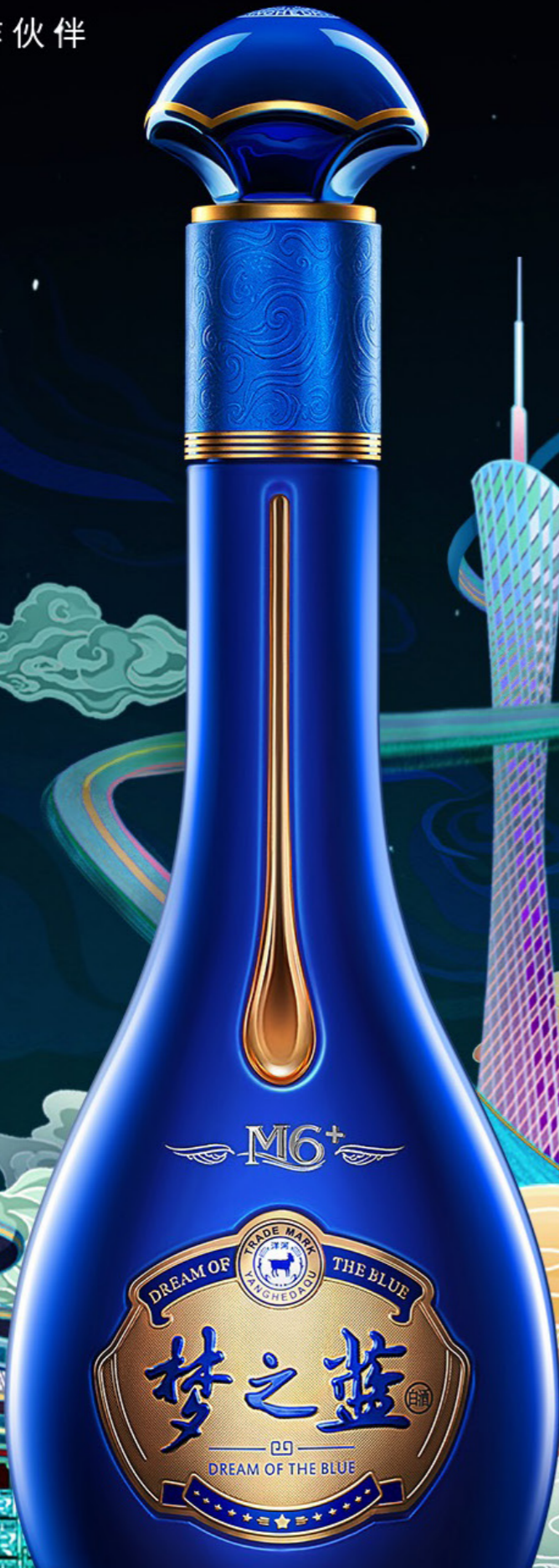
洋河股份  
YANGHE

中国航天事业合作伙伴

# 05

## 社会责任

做美好时代的贡献者





# 文化保护

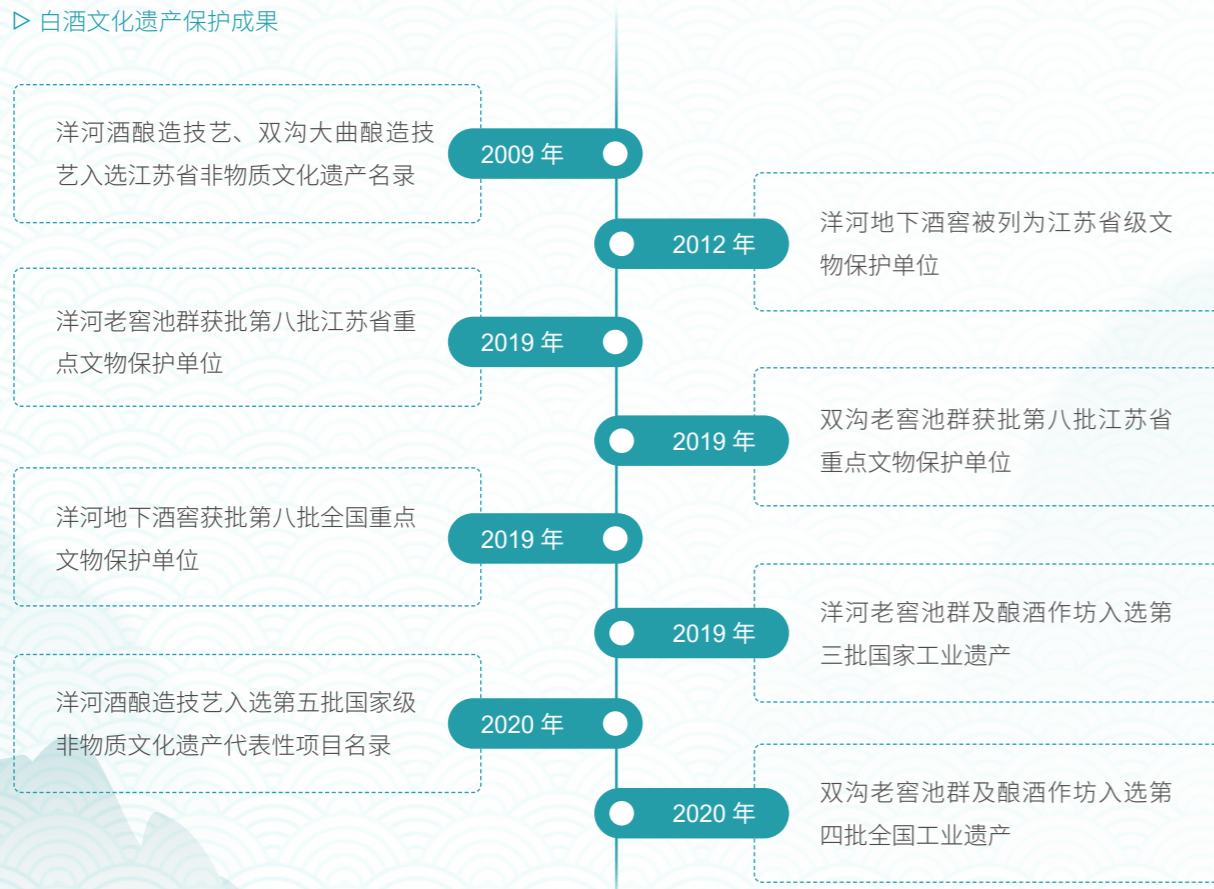


“非物质文化遗产，凝聚着我们的精神认同，是文化的瑰宝。非物质文化遗产，蕴藏着我们的工艺匠心，是技艺的宝藏。非物质文化遗产，铭刻着我们的历史印记，是传承的财富。”

——洋河股份总裁 钟雨

白酒是中华民族重要的非物质文化遗产。公司重视文化遗产保护，成立工业遗产保护工作领导小组，积极保护酒文明。

## 白酒文化遗产保护成果



## 公司文化遗产简介



### 洋河老窖池群及酿酒作坊

洋河老窖池群始建于明代，作为中国“江淮派”浓香型白酒酿造技艺最早的物质载体，被誉为“中国白酒窖池活化石”。老酿酒作坊始建于二十世纪四十年代，70余年不间断生产。“洋河老窖池群及酿酒作坊”工业形态保存完整且仍在使用，具有重要的历史价值、科技价值、社会价值和艺术价值。



### 双沟老窖池群及酿酒作坊

“双沟老窖池群及酿酒作坊”始建于明洪武十八年，于建国前后得到修缮和重建，是一套完整的酿酒工业体系。它见证了双沟大曲辉煌传奇的经历，也见证了双沟酒业由手工作坊向工业化的历程。



### 洋河地下酒窖

“洋河地下酒窖”是中国目前保存最完整、规模最宏大的地下陶坛酒窖，窖内存有纯手工打造的老陶坛，二号库的贮酒池为公司首创的全国第一座下沉式大容器贮酒池。“洋河地下酒窖”是近现代中国酿酒业蒸馏酒酿造技术发展史的宝贵实证，也是中国东部、江淮地区、黄淮流域文化的重要研究样本。

## 支持非遗保护活动

为了让非遗更好走进大众生活，2020年6月13日，江苏省“非遗购物节”启动仪式暨非遗大集活动在洋河举办。公司积极参与“非遗购物节”活动，展出了梦之蓝手工班、梦之蓝 M6+、苏酒头排酒、生肖纪念酒、景区纪念品和文创产品，展示了白酒的魅力和独特文化。



## 助力行业

作为白酒行业的先进企业，公司积极参与企业间与行业交流，与行业交流和分享发展经验，激发创新观点。

### 2020 年公司参加的行业活动

- 参加由中国酒业协会主办的第九届中国白酒 T9 峰会
- 参加“2020 第三届黄淮流域白酒核心产区领袖企业峰会”
- 参加在公司召开的中国近代酒文献选辑课题成果报告会暨中国名酒地理带历史与文化学术交流会
- 参加在公司召开的中国酒业协会白酒产业发展调研座谈会，深入贯彻“白酒产业高质量发展”理念
- 在中国白酒感官质量研讨会上作《面向消费市场的品质表达》专题报告



## 区域共享

### 共享成长，助力社区发展

公司秉持“报国报民报一方”的企业精神，持续稳健经营，积极拉动地区就业，与家乡共同分享发展成果。2020 年，公司向宿迁当地供应商采购的金额约占总金额的 40%。公司积极履行纳税人义务，2020 年实现入库税收 72.70 亿元，自 2009 年上市以来累计缴纳税金 675 亿元，成为地方财政收入的重要支柱。

#### “更好的时代更好的你，梦之蓝公益关爱百岁老人”活动

2020 年 5 月 16 日，公司慰问了宿迁三位百岁老人代表，送去了祝福和印有老人姓名的定制版“梦之蓝 M6+”纪念酒。2020 年，公司累计为宿迁 300 多位百岁老人送去关爱和祝福。



### 精准扶贫，帮扶脱贫致富

公司积极响应宿迁市委、市政府关于脱贫致富“挂村包户”“三进三帮”的号召，根据宿迁市“挂村包户”整体工作安排，挂钩帮扶洋河新区郑楼片区邱庄村，另负责郑楼片区大沟村、太平村两个村共 177 户低收入户的帮扶工作，其中太平村共 88 户，大沟村共 89 户。

2020 年，公司圆满完成“挂村包户”各项指标任务。截止 2020 年末，177 户低收入户已 100% 脱贫。公司获得宿迁市扶贫工作领导小组颁发的“爱心企业奖”。



### 精准扶贫措施

- 发展集体经济。深入实地调研，持续跟进村集体经济增收项目，向邱庄村投入帮扶资金 20 万元，用于流转土地，规划稻虾养殖项目，村集体经济得到持续发展。
- 组织扶贫走访。积极宣传当地惠民政策，定期组织扶贫走访活动，开展春节、疫情专项关怀活动，为低收入农户送去节日温暖、抗疫知识及相关物资。
- “群”众扶贫助学。继续参与宿迁市“群”众扶贫助学，捐款 400 万元帮助贫困学生圆梦。

### “群”众扶贫助学活动

作为家乡的爱心企业，公司连续 5 年参与宿迁市“群”众扶贫助学活动，为家乡困难学习的梦想护航。2020 年，公司再次捐赠 400 万元，多年来累计为宿迁公益助学捐款 1,200 万元，不断在宿迁开展公益活动，反哺家乡，“公益助学”活动累计捐助 6,000 多名贫困学生。



## 苏酒名片，支持酒都建设

2012 年，中国轻工业联合会和中国酒业协会正式授予宿迁市“中国白酒之都”称号。作为“中国白酒之都”的扛旗者，公司积极支持酒都建设。

### 打造白酒文化旅游区

公司打造了融酿酒历史文化和科普教育为一体的白酒文化旅游景区，让更多人走进洋河，体验酒都。到白酒之都来一场酒文化旅游，既是工业之行，也是生态之旅，更是文化之旅。2020 年，约有 24 万人次走进公司，领略白酒文化，体验酒都风采。

### 白酒文化旅游景区建设成果

- 2015 年，洋河酒厂文化旅游区获批国家 4A 级旅游景区；
- 2017 年，洋河酒厂（泗阳基地）获批江苏省工业旅游示范区；
- 2017 年，双沟酒厂文化旅游区获批国家 4A 级旅游景区；
- 2019 年，双沟酒厂文化旅游区获江苏省华侨文化交流基地、江苏最美运河地标。



泗阳酒文化旅游区 - 五里亭



双沟酒文化旅游区 - 醉猿州



洋河酒文化旅游区 - 美人泉



## 打造文化传播活动新典范

公司打造了“封藏大典、谷雨论坛、头排酒开窖节”等白酒文化活动，积极传播酒都文化，促进产区影响力进一步扩大，让更多人感受到酒都魅力。

### 连续 7 年举办封藏大典

封藏大典是公司举办的一场文化盛宴。2020 年封藏大典进行了直播，通过线上方式与 800 万人分享着洋河人的敬意。



### 连续 4 年举办头排酒开窖节

2020 中国头排酒开窖节在公司举行。按照洋河祖训古法传承下来的开窖礼，和祭拜谷神后稷的庄重仪式，让嘉宾们仿佛置身于 600 多年前的酿酒场景中，在浓浓的仪式感中触摸传统酿酒技艺。



### 承办“更好的酒都，更好的时代”2020 谷雨论坛

2020 年 4 月 18 日，洋河股份承办的“更好的酒都，更好的时代”谷雨论坛，在 2020 中国酒都（宿迁）文化旅游节的开场后举办，通过“酒都篇、产区篇、未来篇”三个篇章，就酒都、产区、行业层面的发展与行业共同交流，共话发展。



## 公益慈善

公司积极参加社会公益事业，全力践行企业社会责任，大力弘扬中华民族“帮危济困、扶微助弱”的传统美德。

### ▷ 2020 年公益慈善荣誉奖项

主要荣誉名称	颁奖单位
希望工程 30 年突出贡献者	中国青少年发展基金会
宿迁市慈善奖	宿迁市人民政府
2019 年度社会责任奖	中国证券报

### 同心抗疫

公司在疫情防控工作中践行企业责任，保障员工安全，为经销商提供支持，积极支援抗疫一线，并坚持疫情防控和生产经营两不误，率先复工复产。

#### 捐赠援助，驰援抗疫

公司抗击新冠肺炎疫情捐赠一览  
捐赠资金 2,200 万元，其中

捐赠物资：

- 向宿迁市抗疫一线捐赠 2 万公斤医用消毒液、20 余万只口罩
- 向宿迁学子捐赠 12 万只口罩
- 公司经销商积极用行动支援抗疫。其中，淮安大区洋河经销商联盟累计捐款捐物近 30 万元，捐赠 6 万只医用口罩及其他防护物资。联盟成员张强在国外积极筹备 2 万只口罩发往淮安，随后又不断筹集口罩发往国内。
- 向湖北省慈善总会捐款 1,500 万元
- 向江苏省宿迁市慈善总会捐款 500 万元
- 向湖北省十堰市慈善总会捐款 200 万元

#### 严守防护，保障健康

根据《关于做好复工复产疫情防控的通知》做好员工防疫工作及情绪疏导，保证员工健康安全。

#### 坚守本位，迎难而上

率先复工复产复市，在营销转型关键期，积极应对疫情的冲击，降低疫情带来的损失和影响。

在公司《致全体员工的一封信》中特别提到：要进一步细化市场工作安排，加强市场沟通与交流，主动为经销商排忧解难，为抢抓市场机遇奠定坚实基础。

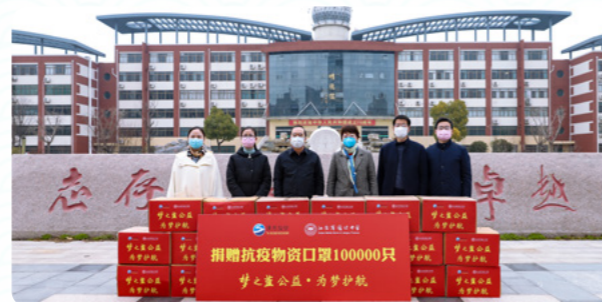


### “‘站在一起’抗击疫情主题视频征集展示活动”

梦之蓝公益联合新华社新媒体中心发起了“‘站在一起’抗击疫情主题视频征集展示活动”。让更多人看到抗“疫”期间动情的演绎，铭记这段爱与奉献的历程。

### “致敬时代的担当者”公益活动

公司在南京、扬州、淮安、泰州、海安、徐州等多个城市掀起“致敬时代的担当者”公益活动，对两千余名江苏援鄂抗疫医务人员进行公益慰问。



### 航天公益

公司积极助力中国航天梦。2020年4月24日，梦之蓝“百万航天合伙人计划”在第五个“中国航天日”正式起航，消费者通过扫码“梦之蓝 M6+”红包进行航天捐赠，或扫码参与 H5 互动，即可成为“百万航天合伙人”，与公司一起助力中国航天事业。



民族品牌参与航天公益，是企业对国家精神、航天文化的认同与实践，也是企业履行社会责任的重要体现。

——中国航天基金会理事长 吴志坚



梦之蓝公益与中国航天基金会结成战略合作伙伴，将共同迎接中国航天更好的时代，让梦与梦紧密相连，在中国航天征服星海的道路上交相辉映。

——洋河股份执行总裁 刘化霜





### 公益助学

公司多年来支持儿童成长和贫困大学生求学，助学足迹遍布云南、陕西、青海等全国各地，并长期与江苏省妇女儿童基金会联合开展公益助学行动，改善困境儿童教育环境和教育水平。



2020年7月16日,梦之蓝公益青海站



2020年12月11日,梦之蓝公益西昌站



2020年11月26日,梦之蓝公益金寨站

#### 与江苏省妇女儿童基金会联合开展助学行动

2020年公司再次与江苏省妇女儿童基金会联合主办“为梦护航——2020梦之蓝公益助学行动”，在江苏省宿迁市沭阳县学府路小学成立“梦之蓝公益班”“梦之蓝图书室”。洋河股份共向“梦之蓝图书室”捐赠一千多册图书，向“梦之蓝公益班”的30名贫困学生捐赠数万元助学基金，以及配备图书、笔记本等文具的“梦想礼包”。



为梦护航——2020梦之蓝公益助学行动沭阳站

### 闻“汛”而动

2020年7月，南方大范围强降雨引发各地汛情告急，险情频发，面对严重的洪涝灾害，灾区中的分公司、办事处人员纷纷行动起来，慰问坚守在一线的防汛人员，为抗洪抢险尽一份绵薄之力。



### 志愿服务

公司积极组织员工参与志愿服务。2020年，公司组织洋河新区抗疫志愿、留守儿童素质拓展、爱心暑托班、义务献血等公益活动9次。其中义务献血四地联动，参与300人次，献血量超过10万毫升。



抗击疫情志愿服务



义务献血活动



宿城区爱心暑托班



义务献血活动



# 未来展望

## 梦想的洋河 时代的洋河

实干托起梦想，奋斗铸就辉煌。展望未来，洋河股份将以品质为本、品牌为魂、文化为基、营销为王、创新为要，打造踏浪领跑的洋河和动力澎湃的双沟，深度构建“双名酒”发展新格局，成为让国人自豪的中国味道，让世界铭记的中国名片。坚持品质至上，打造“一把手工程”，厚植绵柔品质创新、做强绵柔品质优势，引领白酒市场的消费趋势，创造消费者的感动和愉悦；坚持顾客至上，以消费者为中心，精准满足消费者“少喝酒、喝好酒”的个性化需求，深度追求消费者“快乐、健康”的持续性感动；坚持员工至上，竭尽全力为员工谋福利、谋幸福，在改革创新、争先进位的火红年代，点燃员工干事创业、奋勇拼搏的奋斗激情，让广大员工共享企业发展成果；坚持生态至上，与消费者、经销商、供应商等共建共生，推动厂商融合、厂城融合、产业融合和业态融合，实现生产、生活、生态、生命“四生”融合，全面开创洋河的精彩年代和双沟的多彩时代，协力共创洋河股份更加美好的未来！



# CSR 关键量化绩效表

## 环境绩效

指标	单位	2020 年
能源消耗		
耗电量	兆瓦时	65,278
单位营收耗电量	千瓦时 / 万元	30.94
天然气消耗量	立方米	3,389,794
单位营收天然气消耗量	立方米 / 万元	1.61
蒸汽消耗量	吨	1,350,243
单位营收蒸汽消耗量	吨 / 万元	0.64
水资源利用		
耗水量	立方米	4,906,654
单位营收耗水量	立方米 / 万元	2.33
循环用水量	立方米	3,178,810
循环用水量占总耗水量的比例	%	65
主要排放物		
工业废水排放量	立方米	2,866,139
单位营收工业废水排放量	立方米 / 万元	1.36
(废水中) 化学需氧量 (COD) 排放量	吨	224.67
(废水中) 氨氮 (NH <sub>3</sub> -N) 排放量	吨	5.89
(废水中) 其他废水污染物排放量	吨	63.04
所产生有害废弃物总量	吨	49.64
焚烧的有害废弃物的量	吨	23.81
循环再利用的有害废弃物的量	吨	18.90
其他处置方式的有害废弃物的量	吨	6.93
单位营收有害废弃物排放量	千克 / 万元	0.02
所产生无害废弃物总量	吨	364,907
填埋的无害废弃物的量	吨	4
循环再利用的无害废弃物的量	吨	364,852
其他处置方式的无害废弃物量	吨	51



指标	单位	2020 年
单位营收无害废弃物排放量	千克 / 万元	172.93
范畴一（直接）温室气体排放量	吨二氧化碳当量	7,338
范畴二（间接）温室气体排放量	吨二氧化碳当量	350,657
温室气体排放总量	吨二氧化碳当量	357,995
单位营收温室气体排放量	吨二氧化碳当量 / 万元	0.17

注：

[1] 温室气体排放量核算范围为公司使用天然气与蒸汽、外购电力产生的排放。根据江苏省区域经济研究中心和中国质量认证中心南京分中心推荐的数值，外购电力的排放因子采用 2015 年全国电网平均排放因子 0.6101tCO<sub>2</sub>/MWh。天然气与蒸汽的温室气体排放因子根据香港联合交易所《如何编写环境、社会及管治报告 附录二：环境关键绩效指标汇报指引》(2020 年 3 月) 核算。

[2] 有害废弃物的其他处置方式为委托有资质的处置单位处置。

## 员工绩效

指标	单位	2020 年
<b>员工雇佣</b>		
员工总数	人	15,831
50 岁以上员工数	人	2,087
30 至 50 岁员工数	人	12,479
30 岁以下员工数	人	1,265
新进员工总数	人	629
劳动合同签订率	%	100
医疗保险覆盖的员工占比	%	100
<b>员工培训与发展</b>		
员工培训投入	万元	287
员工培训覆盖率	%	100
员工人均培训时长	小时 / 人	18
员工绩效和职业发展考核覆盖率	%	99
男性员工绩效和职业发展考核覆盖率	%	99
女性员工绩效和职业发展考核覆盖率	%	99

## 科研绩效

指标	单位	2020 年
研发方面的投入：资金	万元	26,936.01
研发方面的投入：科研人员	人	549
专利申请数量	件	41
专利授权数量	件	39
商标申请数量	件	1,055
商标核准注册数量	件	322

## 合规管理

指标	单位	2020 年
公司因运营中的不正当竞争行为或违反托拉斯法和反垄断法而受到相关部门的制裁的案件数	件	0
违反职业健康法律法规所受处罚的次数	次	0
违反雇佣相关法律法规所受处罚的次数	次	0
违反安全生产法律法规所受处罚的次数	次	0
违反环境法律法规所受处罚的次数	次	0
所提供的产品和服务在健康与安全、标签方面发生违法违规事件的总数	件	0
违反有关市场推广（包括广告、推销及赞助）的法规及自愿性准则的事件总数	件	0
违反有关客户隐私保护的法规及自愿性准则的事件总数	件	0
合规培训覆盖的员工比例	%	100



# 对标索引表

## 深圳证券交易所《上市公司社会责任指引》索引表

深交所《上市公司社会责任指引》指标	披露项内容
<b>第一章 总则</b>	
第二条	社会责任管理
第三条	社会责任管理
第四条	合规运营
第五条	社会责任管理
<b>第二章 股东和债权人权益保护</b>	
第七条	公司治理
第八条	公司治理
第九条	公司治理
第十条	公司治理
第十一条	公司治理
第十二条	公司治理
<b>第三章 职工权益保护</b>	
第十三条	权益保护
第十四条	权益保护
第十五条	权益保护
第十六条	权益保护
第十七条	权益保护
第十八条	助推成长
第十九条	爱心关怀
<b>第四章 供应商、客户和消费者权益保护</b>	
第二十条	合规运营 技术创新 责任营销

深交所《上市公司社会责任指引》指标	披露项内容
第二十一条	责任营销
第二十二条	品质安全
第二十四条	品质安全
第二十五条	合规运营
第二十六条	责任营销
<b>第五章 环境保护与可持续发展</b>	
第二十七条	环境管理
第二十八条	环境管理
第二十九条	节约资源 减少排放
第三十条	环境管理
第三十一条	环境管理
<b>第六章 公共关系和社会公益事业</b>	
第三十二条	公益慈善
第三十三条	文化保护 助力行业 区域共享 公益慈善
第三十四条	文化保护 助力行业 区域共享 公益慈善
<b>第七章 制度建设与信息披露</b>	
第三十五条	社会责任管理
第三十六条	对标索引表



洋河股份  
YANGHE