

江苏双沟酒业股份有限公司

自行监测方案

编制单位：江苏双沟酒业股份有限公司

时 间：2020年11月3日



目 录

1. 企业基本情况
2. 监测点位、项目及频次
3. 监测点位示意图
4. 执行标准限值及监测方法、仪器
5. 质量控制措施
6. 监测结果公开方式和时限

为规范企业自行监测及信息公开方式，根据《中华人民共和国环境保护法》、《排污许可管理办法（试行）》等有关规定，企业应当按照《排污单位自行监测技术指南》、国家或地方污染物排放（控制）标准，环境影响评价报告书（表）及其批复、环境监测技术规范的要求，制定自行监测方案。

自行监测方案应及时向社会公开，并报地市级环境保护主管部门备案。

本方案适用于重点排污单位，其他企业可参照执行。

一、企业基本情况

基础信息			
企业名称	江苏双沟酒业股份有限公司		
地址	江苏省宿迁市泗洪县双沟镇中大街 173 号		
法人代表	李玉领	联系方式（手机）	0527-86712295
联系人	潘振声	联系方式（手机）	13951069812
所属行业	白酒酿造	生产周期	8 小时
成立时间	1950 年	职工人数	4500
占地面积	2500 亩		
工程概况			
<p>本公司于 1950 年开始投入生产，产品包括双沟珍宝坊、苏酒，柔和双沟等，年产能约 4 万吨。江苏双沟酒业园区污水处理站于 2011 年 6 月 27 日立项，2012 年 2 月 29 日通过环评，并于 2012 年 7 月 22 日开工建设，2013 年 9 月 30 日投入使用，总投资约 4250 万元，占地 15000 平方米，为整个双沟酒业园区服务。污水处理站水池总容积约 28000 立方，设计日处理污水量为 5400 吨，采用厌氧罐+UASB+AAO+一级 BAF+二级 BAC 工艺，出水执行《双沟镇污水处理厂接管标准》。</p>			
污染物产生及其排放情况			
<p>本项目运营过程中产生的废气主要有破碎废气（由原料粉碎产生）、酒糟堆场废气、污水处理废气。破碎废气经脉冲除尘器/旋风除尘处理后回收利用（少量排放），酒糟堆场废气和污水处理废气为无组织排放废气。</p> <p>本项目产生的废水主要来源于酿酒生产废水和生活污水。经双沟酒业园</p>			

区污水处理站处理达到《双沟镇污水处理厂接管标准》后，接入双沟镇污水处理厂。

排放源	主要污染物	处理设施	排放途径和去向
破碎废气	颗粒物	脉冲除尘器、旋风除尘	排气筒排入大气
酒糟堆场废气	臭气浓度	无	无组织排入大气
污水处理废气	臭气浓度	除臭系统	无组织排入大气
厂区综合废水	化学需氧量，总氮，总磷，pH 值，氨氮，五日生化需氧量，悬浮物，色度	厌氧罐+UASB+AAO+一级 BAF +二级 BAC	进入双沟镇污水处理厂

自行监测概况

自行监测方式 (在[]中打√表示)	<input type="checkbox"/> 手工监测 <input type="checkbox"/> 自动监测 <input checked="" type="checkbox"/> 手工和自动监测相结合 手工监测，采用 <input checked="" type="checkbox"/> 自承担监测 <input checked="" type="checkbox"/> 委托监测 自动监测，采用 <input type="checkbox"/> 自运维 <input checked="" type="checkbox"/> 第三方运维
自承担监测情况 (自运维)	自行监测人员 2 名 COD 在线自动检测仪(山西中绿环保科技股份有限公司 TGH-SC) 氨氮 在线自动检测仪(山西中绿环保科技股份有限公司 TGH-SN) 总磷 在线自动检测仪(山西中绿环保科技股份有限公司 TGH-STP) 总氮 在线自动检测仪(山西中绿环保科技股份有限公司 TGH-STN) pH 在线自动检测仪(聚光科技股份有限公司 PH-200RS) 流量计(德菲电器(北京)有限公司 CCD-01-AO) 环境自动监控数据采集仪(南京德宏数码技术有限公司 HT6008-G)

	<p>多参数水质测定仪 (兰州连华科技有限公司, 5B-3B(V8))</p> <p>总氮测定仪 (北京连华科技有限公司, LH-3BN)</p> <p>智能多参数消解器 (兰州连华科技有限公司)</p> <p>BOD 检测仪 (美国哈希, BODTRAKTMII)</p>
<p>委托监测情况 (含第三方运 维)</p>	<p>废气委托第三方机构监测,与第三方签订委托检测协议。委托监测机构名称:江苏迈斯特环境检测有限公司。</p> <p>废水委托第三方机构监测,与第三方签订委托检测协议。委托监测机构名称:江苏迈斯特环境检测有限公司,每月监测1次,并编制环境监测报告。</p> <p>厂界噪声委托第三方机构监测,与第三方签订委托检测协议。委托监测机构名称:江苏迈斯特环境检测有限公司,每季度监测1次,并编制环境监测报告。</p> <p>中绿环保科技股份有限公司对公司自动监测仪器进行维护。</p>
<p>未开展自行监测 情况说明</p>	<p>无</p>

二、监测点位、项目、频次、方式和方法（排污许可证里的一张表+噪声+周边环境监测要求，如下所示）

序号	污染源类别	排放口编号	排放口名称	监测内容	污染物名称	监测设施	手工监测采样方法及个数	手工监测频次	手工测定方法	其他信息
1	废水	WS-001101	污水排放口	流量	化学需氧量	自动	瞬时采样 至少3个 瞬时样	1次/6小时	化学需氧量的测定 快速消解分光光度法 HJ/T 399-2007	自动监测出现故障时开展手工监测，每天至少监测4次，间隔不超过6小时
					氨氮	自动	瞬时采样 至少3个 瞬时样	1次/6小时	水质 氨氮的测定 纳氏试剂分光光度法 HJ 535-2009	自动监测出现故障时开展手工监测，每天至少监测4次，间隔不

									超过 6 小时	
					总氮	自动	瞬时采样 至少 3 个 瞬时样	1 次/6 小时	水质 总磷的测定 碱性过硫酸钾消解紫外分光光度法 GB11894-1989	自动监测出现故障时开展手工监测，每天至少监测 4 次，间隔不超过 6 小时
					总磷	自动	瞬时采样 至少 3 个 瞬时样	1 次/6 小时	水质 总磷的测定 钼酸铵分光光度法 GB 11893-1989	自动监测出现故障时开展手工监测，每天至少监测 4 次，间隔不超过 6 小时
					pH	自动	瞬时采样 至少 3 个 瞬时样	1 次/6 小时	水质 pH 值的测定 玻璃电极法 GB 6920-1986	自动监测出现故障时开展手工监测，每天至少监测 4 次，间隔不

										超过 6 小时
					五日生化需氧量	手工	瞬时采样 至少 3 个 瞬时样	1 次/季度	水质 五日生化需氧量 (BOD5) 的测定 稀释 与接种法 HJ505-2009	
					悬浮物	手工	瞬时采样 至少 3 个 瞬时样	1 次/季度	水质 悬浮物的测定 重 量法 GB 11901-1989	
					色度	手工	瞬时采样 至少 3 个 瞬时样	1 次/季度	水质 色度的测定 GB 11903-89	
2	废水	WS-001102	污水排放口	/	/	/	/	/	/	未使用
3	雨水	YS001	雨水排放口 001	流量	化学需氧量	手工	瞬时采样 至少 3 个 瞬时样	排放期间按月 监测	化学需氧量的测定 快 速消解分光光度法 HJ/T 399-2007	监测一年无异 常，则每季度开 展一次监测

					悬浮物	手工	瞬时采样 至少3个 瞬时样	排放期间按月 监测	水质 悬浮物的测定 重量法 GB 11901-1989	监测一年无异常，则每季度开展一次监测
4	雨水	YS002	雨水排放口 002	流量	化学需氧量	手工	瞬时采样 至少3个 瞬时样	排放期间按月 监测	化学需氧量的测定 快速消解分光光度法 HJ/T 399-2007	监测一年无异常，则每季度开展一次监测
					悬浮物	手工	瞬时采样 至少3个 瞬时样	排放期间按月 监测	水质 悬浮物的测定 重量法 GB 11901-1989	监测一年无异常，则每季度开展一次监测
5	雨水	YS003	雨水排放口 003	流量	化学需氧量	手工	瞬时采样 至少3个 瞬时样	排放期间按月 监测	化学需氧量的测定 快速消解分光光度法 HJ/T 399-2007	监测一年无异常，则每季度开展一次监测
					悬浮物	手工	瞬时采样 至少3个	排放期间按月 监测	水质 悬浮物的测定 重量法 GB 11901-1989	监测一年无异常，则每季度开

							瞬时样			展一次监测
6	雨水	YS004	雨水排放口 004	流量	化学需氧量	手工	瞬时采样 至少3个 瞬时样	排放期间按月 监测	化学需氧量的测定 快 速消解分光光度法 HJ/T 399-2007	监测一年无异常，则每季度开展一次监测
					悬浮物	手工	瞬时采样 至少3个 瞬时样	排放期间按月 监测	水质 悬浮物的测定 重 量法 GB 11901-1989	监测一年无异常，则每季度开展一次监测
7	雨水	YS005	雨水排放口 005	流量	化学需氧量	手工	瞬时采样 至少3个 瞬时样	排放期间按月 监测	化学需氧量的测定 快 速消解分光光度法 HJ/T 399-2007	监测一年无异常，则每季度开展一次监测
					悬浮物	手工	瞬时采样 至少3个 瞬时样	排放期间按月 监测	水质 悬浮物的测定 重 量法 GB 11901-1989	监测一年无异常，则每季度开展一次监测

8	雨水	YS006	雨水排放口 006	流量	化学需氧量	手工	瞬时采样 至少 3 个 瞬时样	排放期间按月 监测	化学需氧量的测定 快 速消解分光光度法 HJ/T 399-2007	监测一年无异 常，则每季度开 展一次监测
					悬浮物	手工	瞬时采样 至少 3 个 瞬时样	排放期间按月 监测	水质 悬浮物的测定 重 量法 GB 11901-1989	监测一年无异 常，则每季度开 展一次监测
9	清下水	WS-01110	清下水排放 口	流量	化学需氧量	手工	瞬时采样 至少 3 个 瞬时样	排放期间按月 监测	化学需氧量的测定 快 速消解分光光度法 HJ/T 399-2007	监测一年无异 常，则每季度开 展一次监测
					悬浮物	手工	瞬时采样 至少 3 个 瞬时样	排放期间按月 监测	水质 悬浮物的测定 重 量法 GB 11901-1989	监测一年无异 常，则每季度开 展一次监测

10	有组织 废气	DA001	废气排放口 001	烟气流速, 烟气温度, 烟气压力	颗粒物	手工	非连续采 样 至少 3 个	1 次/半年	固定污染源排气中颗粒 物测定与气态污染物采 样方法 GB/T 16157-1996
11	有组织 废气	DA002	废气排放口 002	烟气流速, 烟气温度, 烟气压力	颗粒物	手工	非连续采 样 至少 3 个	1 次/半年	固定污染源排气中颗粒 物测定与气态污染物采 样方法 GB/T 16157-1996
12	有组织 废气	DA003	废气排放口 003	烟气流速, 烟气温度, 烟气压力	颗粒物	手工	非连续采 样 至少 3 个	1 次/半年	固定污染源排气中颗粒 物测定与气态污染物采 样方法 GB/T 16157-1996
13	有组织 废气	DA004	废气排放口 004	烟气流速, 烟气温度, 烟气压力	颗粒物	手工	非连续采 样 至少 3 个	1 次/半年	固定污染源排气中颗粒 物测定与气态污染物采 样方法 GB/T 16157-1996

14	有组织 废气	DA005	废气排放口 005	烟气流速, 烟气温度, 烟气压力	颗粒物	手工	非连续采 样 至少 3 个	1 次/半年	固定污染源排气中颗粒 物测定与气态污染物采 样方法 GB/T 16157-1996	
15	有组织 废气	DA006	废气排放口 006	烟气流速, 烟气温度, 烟气压力	颗粒物	手工	非连续采 样 至少 3 个	1 次/半年	固定污染源排气中颗粒 物测定与气态污染物采 样方法 GB/T 16157-1996	
16	无组织 废气	厂界	/	风速,风向	臭气浓度	手工	非连续采 样 至少 3 个	1 次/半年	空气质量 恶臭的测定 三点比较式臭袋法 GB T 14675-1993	
				风速,风向	非甲烷总烃	手工	非连续采 样 至少 3 个	1 次/半年	固定污染源非甲烷总烃 的测定 气相色谱法 HJ/T 38-1999	
				风速,风向	颗粒物	手工	非连续采	1 次/半年	固定污染源排气中颗粒	

						样 至少 3 个		物测定与气态污染物采 样方法 GB/T 16157-1996	
			风速,风向	氨	手工	非连续采 样 至少 3 个	1 次/半年	环境空气 氨的测定 次 氯酸钠-水杨酸分光光度 法 GB/T 14679-1993	
			风速,风向	硫化氢	手工	非连续采 样 至少 3 个	1 次/半年	环境空气 硫化氢的测 定 气相色谱法 GB/T 14678-1993	

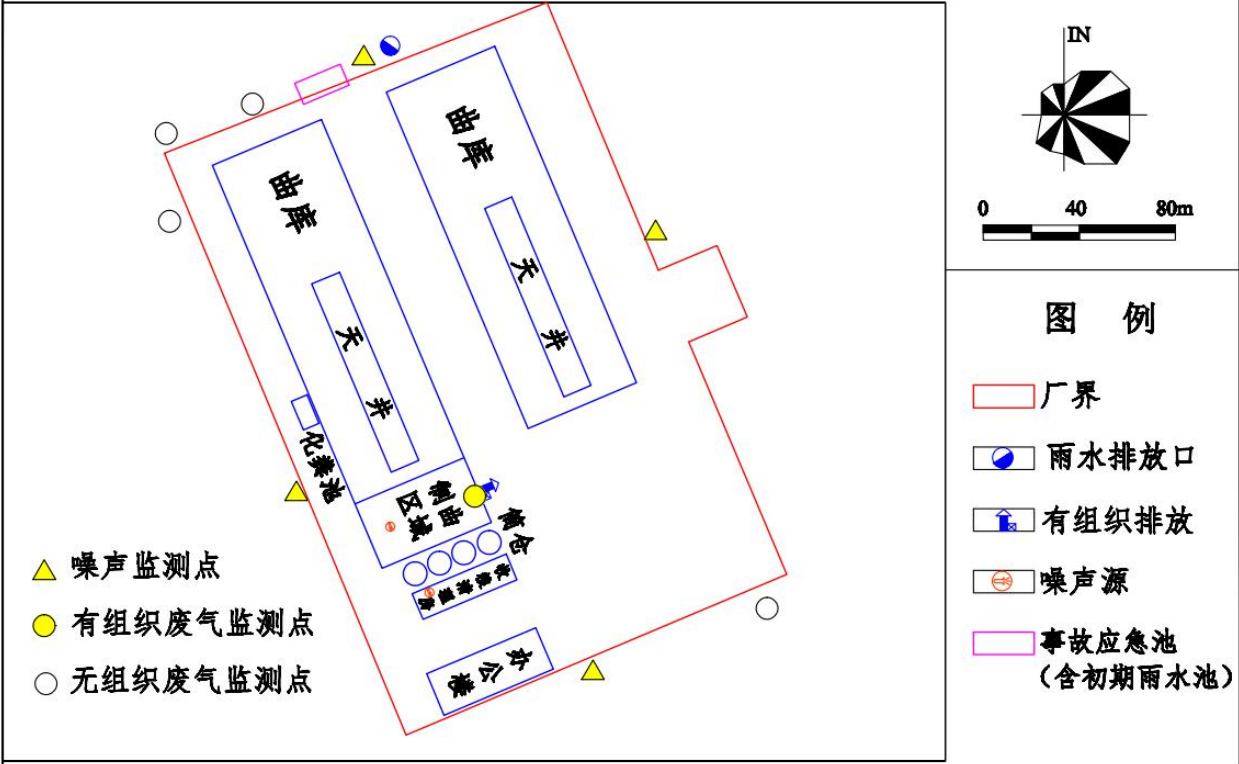
	生产时段		执行排放标准名称	厂界噪声排放限值		手工监测频次
	昼间	夜间		昼间,dB(A)	夜间,dB(A)	
稳态噪声	06 至 22	22 至 06	《工业企业厂界环境噪声排放 标准》	65 (制曲项目 50)	55 (制曲项目 40)	1 次/季

	生产时段		执行排放标准名称	厂界噪声排放限值		手工监测频次
	昼间	夜间		昼间,dB(A)	夜间,dB(A)	
频发噪声	否	否	/	/	/	/
偶发噪声	否	否	/	/	/	/

三、监测点位示意图



江苏双沟酒业股份有限公司制曲车间项目



- ▲ 噪声监测点
- 有组织废气监测点
- 无组织废气监测点

- 图 例**
- 厂界
 - 雨水排放口
 - 有组织排放
 - 噪声源
 - 事故应急池
(含初期雨水池)

四、执行标准限值

类型	监测项目	执行标准	排放限值
废水	化学需氧量	《双沟镇污水处理厂接管标准》	400mg/L
	氨氮	《双沟镇污水处理厂接管标准》	35mg/L
	总磷	《双沟镇污水处理厂接管标准》	8mg/L
	总氮	《双沟镇污水处理厂接管标准》	45mg/L
	pH	《双沟镇污水处理厂接管标准》	6-9
	SS	《双沟镇污水处理厂接管标准》	200mg/L
	五日生化需氧量	《双沟镇污水处理厂接管标准》	130mg/L
	色度	《双沟镇污水处理厂接管标准》	90 倍
有组织废气	颗粒物	《大气污染物综合排放标准 GB16297-1996 》二级	浓度限值 120mg/m ³ 速率限值 3.5kg/h
有组织废气	颗粒物（制曲项目）	颗粒物排放浓度执行《环境空气质量标准》（GB3095-2012）及其修改清单中一级标准；颗粒物排放速率执行《大气污染物综合排放标准》（GB16297-1996）表 1 中一级标准	浓度限值 0.05mg/m ³ 速率限值 2.1kg/h

无组织废气	臭气浓度	《恶臭污染物排放标准 GB 14554-93》	20
噪声	厂界噪声	《工业企业厂界环境噪声排放标准》（GB12348-2008）3类	昼间 65dB(A) 夜间 55dB(A) (制曲项目：昼间 50dB(A)、夜间 40dB(A))

五、质量控制措施

自行开展手工监测的，质量控制主要包括：（1）监测分析方法的适应性检验（2）全程序空白（3）校准曲线（4）人员比对（5）方法比对（6）留样复测等。

委外开展手工监测的，监测数据由第三方检测机构作好质量控制，并在委外合同中以条款加以约定。

自动设备第三方运维的，要求其提供运维人员资质、设备参数上墙、规范巡检记录、故障记录和比对、质控样核查，按照《关于加快重点行业重点地区重点排污单位自动监控工作要求的通知》（环办环监〔2017〕61号）要求开展工作。

六、监测结果公开方式和时限

监测结果公开方式	<input type="checkbox"/> 对外网站 <input checked="" type="checkbox"/> 环保网站 <input type="checkbox"/> 报纸 <input type="checkbox"/> 广播 <input type="checkbox"/> 电视 <input type="checkbox"/> 其他 具体为：
----------	------------------------------------------------------------------------------------------------------------------------------------------------------------------------------------------------------

监测结果公 开时限	手工监测数据于每次监测完成后的次日公布； 自动监测数据实时公布监测结果。
--------------	-----------------------------------------